

SKÄRVAN



*Luskam från Lurö • Järnålderns odlingslandskap • Värmlands
neolitisering • Romerskt fort i England • Lerigt i Björvika*

Skärvan 2022

Innehåll

Lönnskogs kyrkplats – ännu oklart fast på en...	<i>Stefan Nilsson</i>	3
Värmland förr och nu 2022 – om arkeologi i...	<i>Ellinor Larsson</i>	4
Järnålderns odlingslandskap	<i>Petter I. Larsson</i>	7
Luskammen från Lurö – Lurö och 2022 års...	<i>Ellinor Larsson</i>	8
En märklig yxa av porfyr	<i>Hans Olsson</i>	11
Tre färska fornlämningar vid Göstakrog utanför...	<i>Ellinor Larsson</i>	13
Skärvsten och keramik – spår efter neolitisering?	<i>Johan Richardson</i>	14
En inblick i livet vid romarrikets norra gräns	<i>Mona Sällström</i>	16
Med leriga stövlar i Björvika	<i>Susanne Pettersson</i>	19

Huvudfunktionärer i VAS 2022

Ordförande

Curt Larsson, Arvika
qrt.larsson@gmail.com

Kassör, medlemsregister

Kenneth Larsson, Säffle
larsson_kenneth@telia.com

Sekreterare

Monica Helmersson, Vålberg
helterssonmonica@gmail.com

Webbplats & e-post:

www.arstuga.se/vas
vas@arstuga.se
Vi finns också på Facebook –
sök på VAS

Skärvan är medlemskrift för Värmlands Arkeologiska Sällskap – VAS. Vi publicerar material om arkeologi, historia, kulturhistoria och närbesläktade ämnen. Vi tar emot artiklar, notiser, frågor, insändare, synpunkter m.m. och bilder i de flesta format, digitalt såväl som på papper. Adress till redaktionen:

Skärvan
c/o Stefan Nilsson
Stationsvägen 14
686 97 Lysvik

Skärvan trycks på Tryckservice,
Karlstad kommun.

Värmlands Arkeologiska Sällskap – VAS – är en oberoende ideell förening för arkeologiskt intresserade. Vi anordnar exkursioner, föredrag, medlemsmöten, resor m.m. med arkeologiska teman. Huvudfokus är Värmland, men vi besöker ibland även andra delar av Sverige och Norden.

Medlemsavgiften är 150 kr per år och person. För familj tillkommer 50 kr.

Inbetalning sker till postgiro 435 09 37-1. OBS: glöm inte namn och adress! Ange gärna också telefonnummer och e-postadress; det är bra för kassören att veta, om du till exempel flyttar och glömmer meddela din nya adress.

Frågor om medlemskap, adressändring med mera ställs till kassören enligt kontaktinformation här till höger.

Omslagsbild: Medeltida luskam funnen vid utgrävningar av kyrkruinen på Lurö.
Foto: Ellinor Larsson, Värmlands Museum. Läs mer på sidan 8!

Material behövs!

Välkommen!

Lönnskogs kyrkplats – ännu oklart fast på en högre nivå...

Stefan Nilsson

Från utgrävningarna av kyrkplatsen i Lönnskog 1959. Foto Gilbert Svenson, från Kringla.



I förra Skärvan skrev jag lite kort om markradarundersökningarna i Lönnskog, vid den förmodade kyrkplatsen där. Sedan dess har studiecirkeln genomförts och avslutats, och resultaten är klart intressanta. Ett stort tack riktas till Berit Wallenbergs Stiftelse för bidrag!

Dock har vi inte kommit fram till några definitiva, säkra resultat. Fortfarande är det inte bevisat det varit en kyrklig byggnad i Lönnskog. Dock finns det nu många och tämligen starka indicier på att så varit fallet, men det är ännu oklart vilken typ av byggnad det i så fall har varit och vad den haft för funktion. Frågan om en medeltida Lönnskogs socken har också undersökts, och det finns en teoretisk utbredning som en sådan kan ha haft. Mycket pekar på att Lönnskog trots allt har varit en liten skogssocken bestående av delar av nordvästra Långseruds och norra Silleruds socknar.

Däremot får vi nog föreställa oss en kyrka utan gravrätt eftersom det inte hittats några gravar. Det finns lokala traditioner om bortodlade gravkullar och att gravkors har kastats i det näraliggande tjärnet, men dessa är inte helt rimliga. Under medeltiden var det också vanligt att det fanns en huvudkyrka, i det här fallet antagligen Gillberga, med ”fullständiga rättigheter” vilket även Långserud kyrka bör ha haft (kanske även Åstenskog). Prästen for då omkring mellan de olika kyrkorna för att ge folk sin dos av religion, men det hölls inte gudstjänster varje söndag i varje kyrka, och alla gick heller inte till en kyrka varje söndag.

En dag i november gjorde vi fältbesök på ett par lokaler som kan hysa medeltida ödegårdar.

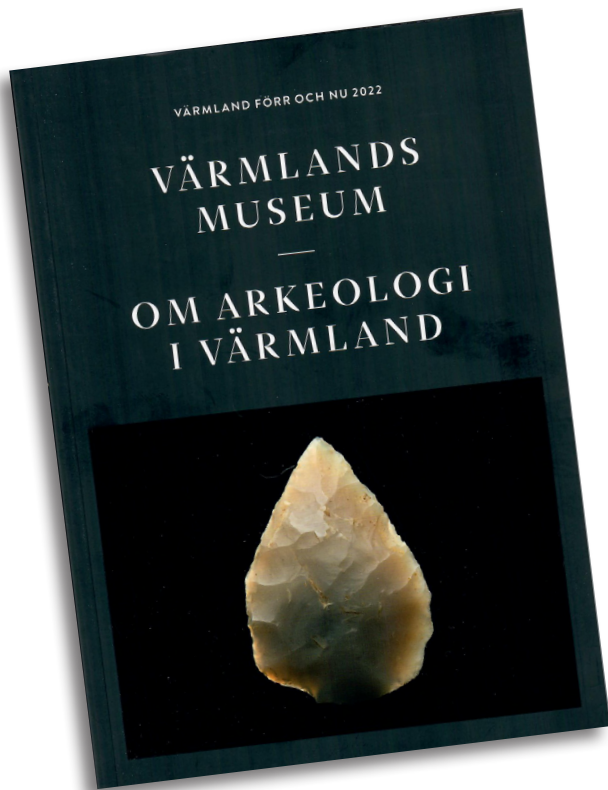


En socken förutsätter i princip också att trakten var befolkad under forntiden. Beståndet av fornlämningar innehåller inte direkt några indikationer på detta, men det finns ett par platser som pekats ut som medeltida ödegårdar. En sådan förutsätter i sin tur att det funnits en gård eller by som denna gård blivit en utflyttning från, vilket i sin tur innebär att äldre gårdar funnits.

Studiecirkeln är som sagt slut, och nu återstår att sätta ihop slutrapporten. Om allt går som planerat blir den klar under mars månad och kommer då att finnas för nedladdning. Jag återkommer på VAS Facebooksida så fort den är klar. ☘

Värmland förr och nu 2022 – om arkeologi i Värmland!

Ellinor Larsson
Värmlands Museum



Värmland förr och nu 2022 är en bred och djup presentation av vad som hänt inom värmländsk arkeologi sedan föregående årsbok på samma tema, som kom ut 1995.

Ingen har väl missat att Värmlands Museums årsbok år 2022 handlar om arkeologi – den första sedan 1995! Det fanns därför en del att skriva om, för mycket har hänt under dessa år. Boken är kronologiskt upplagd men med tematiska artiklar skrivna av olika författare som är och har varit verksamma arkeologer i länet. Flera var med och skrev i årsboken 1995, men ännu fler har tillkommit, vilket bådar gott för framtiden! För flera av oss var förra årsboken kurslitteratur, och årets version ska förhoppningsvis få fler att öppna ögonen för värmländsk arkeologi och för de som redan är frälsta – som VAS medlemmar – hitta nya platser att besöka och gamla att få nya rön och perspektiv om. Boken innehåller 17 artiklar skrivna av 14 författare och har delats in i tre delar där den första delen består av en övergripande introduktion till värmländsk arkeologi och arkeologin som vetenskap.

I Del 1 tar sig **Johan Richardson** an begreppet arkeologi i den inledande artikeln *Vad är arkeologi?*, där fornlämningsbegreppet, lagstiftning och arkeologins historia beskrivs, liksom olika undersökningsmetoder och källmaterial. Även hur arkeologiska undersökningar går till och varför diskuteras, vilket landar i hur detta appliceras i Värmland, med likheter och olikheter jämfört med andra delar av landet.

Stafettpippen lämnas därefter över till **Hans Olsson** som ger en spännande bild i artikeln *Grunddragen i Värmlands äldre historia*, som bygger på Värmlands Museums kunskapsprogram och innehåller rikligt med kartor som visar hur olika typer av lämningar förekommer i vissa delar av länet, eller inte, från äldre stenålder till 1600-tal. Här kan man tydligt se hur Värmland som gränslandskap inte bara är geografiskt betingat utan även som en plats där olika kontakter, idéer och kulturyttringar möts.

Sist i del 1 beskriver Hans Olsson i artikeln *Arkeologi i Värmland – vad har hänt sedan 1995?* just detta. Här sammanfattas olika avhandlingar och större arbeten om arkeologi som företagits sedan 1995. Ny kunskap har också framkommit om boplatser från såväl förhistorisk som historisk tid och hur man sedan förra årsboken hittat de äldsta kända boplatserna som är minst 9000 år gamla. Det har även gjorts stora kunskapsvinningar inom stadsarkeologin i Karlstad, men även spännande undersökningar av gravar. Andra undersökningar har omfattat odlingslämningar, kultplatser men också vikten av inventering som kunskapsuppbyggnad betonas, från Skog och Historiaprojektet till den revideringsinventering som Värmlands Museums arkeologer utfört sedan 2017. De naturvetenskapliga metoderna har utvecklats enormt sedan 1995, och vars påverkan beskrivs ur ett värmländskt perspektiv, men också viken av att förmedla resultat och göra kunskapen tillgänglig, något som förenklats sedan förra årsboken och den digitala världens utveckling.

Del 2 av boken inleder som sig bör med forntiden, där **Johan Richardson** i artikeln *De magiska stenarna – om stenålderns kontaktvägar* påvisar hur mycket information som faktiskt ryms i de stenar som både blivit verktyg och i restmaterialet som blivit kvar efter tillverkning. I artikeln får man en god introduktion i

de olika stensorterna som använts och från var dessa härrör, hur långt de färdats för att hamna i Värmland och vilka kontakter man faktiskt haft i den tidigaste delen av vår historia.

Åsa Berggren och **Hans Olsson** diskuterar en spännande plats på Värmlandsnäs i artikeln *Ett märkligt värmländskt depåfynd*, där en samling föremål hittats i vad som under förhistorisk tid varit vänerstrand och som därefter blivit en mosse. Platsen diskuteras utifrån konceptet våtmarksdepositioner och som en plats med rituell betydelse.

Hans Olsson fortsätter därefter med att berätta resultaten från undersökningarna vid en av Värmlands få hällristningslokaler, Valdersrud, i artikeln *Den övertäckta hällristningen på Värmlandsnäs*. I den idag övertäckta hällristningen finns många olika figurristningar på mycket liten yta, men undersökningarna visade också på mycken aktivitet intill dessa under förhistorisk tid. Att den inte finns synlig idag är för att skydda den för framtiden, och är en viktig del i fornvården.

I artikeln *Biologiska spår efter järnåldern i Värmland* beskriver **Petter I. Larsson** hur vi format och formats av landskapet vi lever i, och hur dessa spår ter sig, allt från södra Värmlands öppna odlingslandskap till norra Värmlands utmarksbruk, hur vegetationen förändrats som ett resultat av människornas påverkan och om kunskapsläget om det gröna kulturarvet idag.

Järnålderstemat fortsätter med **Johan Richardson** som i artikeln *Järnet innan masugnarnas tid- inventering ger en ny bild* beskriver hur skogen varit en viktig resurs och hur utmarkslämningar som framkommit vid inventeringar gjort att historien fått revideras om hur vi ser på länets norra delar. Här beskrivs de olika produktionsplatserna för järntillverkningen och hur man utnyttjat landskap och naturresurser först för eget bruk och senare för en mer långväga marknad, men också hur processen tog slut och ersattes av mer industriella metoder.

Hur spåren i landskapet från järnålder till tidig historisk tid ser ut beskrivs av **Eva Svensson**, **Susanne Pettersson**, **Stefan Nilsson** och **Annie Johansson** i artikeln *Från resurskolonisation till regional arbetsdelning*. Utifrån forskningsinsatser och förutsättningar diskuteras hur utmarkens resurser koloniserats och blivit till utmarksindustri med handelsnätverk över tid och hur människorna i dessa områden och process hanterat kriser och omställningar, liksom spåren som återstår.

Från norra delen av länet vänds härefter fokus mot söder i artikeln *Lurö – att fånga en plats med traditioner* av **Sofia Andersson** och **Hans Olsson**. Artikeln är en återblick på den forskning som utförts av den medeltida kyrkoruinen och intilliggande ytor de senaste 30 åren. Artikeln ger en inblick i äldre källor om kyrkan

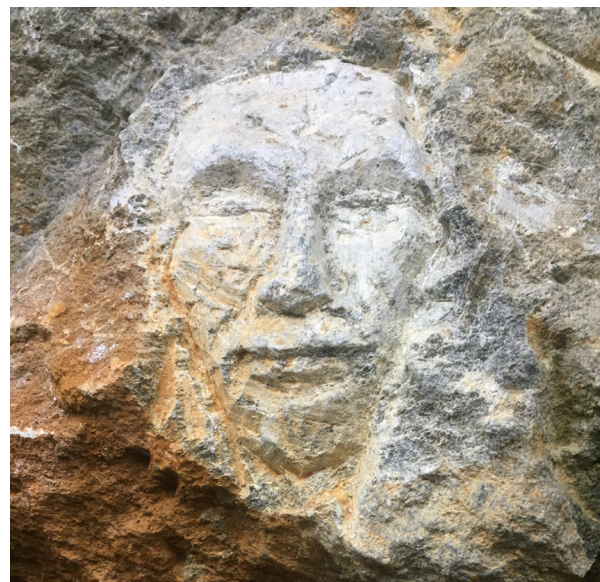
på Lurö, men även i Lurös äldsta historia, från stenålder till medeltid och de fynd och lämningar som framkommit. Kyrkoruinen och undersökningarnas resultat beskrivs och sätts i en kontext där öns strategiska läge i Vänern diskuteras utifrån kungaätters och kyrkans maktspel under den kristna tidens första fas.

Medeltiden är också fokus i **Monika Bubholz** artikel *Källarholmar – spåren efter feodalsamhället i Värmland*. Här beskrivs dessa enigmatiska lämningar som förekommer längs Vänerns kust och som ger en inblick i hur maktens boningar såg ut under senmedeltid. Artikeln visar hur dessa fornlämningar bidrar med kunskap om ett då nytt socialt skikt i Värmland som vi tidigare inte kunnat se, och hur en ny fornlämningstyp tillkom i vårt landskap.

Därefter beskriver jag, **Ellinor Larsson**, en värmländsk, närmast okänd resurs i artikeln *Täljsten – hållbart, formbart, tidlöst*, där både utvinning och bearbetning av täljsten som skett i länet diskuteras. Historik om täljstenen och olika typer av föremål beskrivs men också hur materialet varit utnyttjat för sina egenskaper och som en återvinningsbar produkt genom sin formbarhet. Ett urval av föremål presenteras, vilka visar på entreprenörskap såväl som husflit från olika tidsåldrar och delar av länet.

Björn Wallbom beskriver i artikeln *Vänern och vattenets kulturhistoriska betydelse* olika typer av lämningar som finns längs våra vatten, där sjöfart, fiske och sjö nära bebyggelse diskuteras, men även ristningar och labyrinter, vilka ger en inblick i människors föreställningsvärld. I artikeln görs jämförelser med lämningar i maritima miljöer och visar på Vänern som en maritim inlandskultur.

Ett av flera uttrycksfulla ansikten som ristats i Täljstensberget i Töcksmarks socken. Foto Stefan Nilsson.



I artikeln *En hertig med ambitioner – större stadsarkeologiska undersökningar i Karlstad* diskuterar **Ebba Knabe** och **Sabina Larsson** hur Karlstad växte fram sett genom de större undersökningar som företagits i staden de senaste decennierna. Här beskrivs undersökningarna i kvarteren Tingvallastaden, Vågen och Freja som visar hur stadsrummet nyttjats över tid, och där för staden viktiga företeelser påträffats som exempelvis stadens järnvåg, en keramikverkstad, smedjor och bostadshus, tillsammans med fynd som berättar om människorna i staden.

Utifrån alla de små schakt som grävts i Karlstad beskriver jag, **Ellinor Larsson**, i artikeln *Vad gömmer sig under Karlstads gator och torg? – Små schakt med stora kunskapsvinningar* hur även dessa bidragit till förståelsen om stadens framväxt och de skeden som präglat dess historia. I de små schakten har spår efter eldhärjningar och översvämningar, liv och död blandats med omstruktureringar och förtätningar framkommit, och tillsammans bildar de en väv av berättelser som bidrar till en större helhet. Här syns förändringarna av stadsrummet tydligt, både utifrån naturliga förutsättningar, populationstryck och långväga kontakter, men också hur man fått anpassa sig till livet i ett aktivt delta och var de äldsta spåren hittats.

Keramikskål från 1667 dekorerad med en sjöjungfru (nertill). Foto Lars Sjöqvist, Värmlands Museum.



En studie av ett exotiskt inslag i 1600-talets keramiska mode diskuteras i artikeln *Jakten på värmländska sjöjungfrur* av mig, **Ellinor Larsson**. Sedan 1930-talet har delar av 20 skålar med handtag i form av sjöjungfrur hittats i Karlstad, alla från 1600-talets andra hälft. Genom teknisk analys har dessa kunnat bevisas ha tillverkats i Karlstad, och genom en duktig hantverkare har tillverkningsmetoden och den tekniska och konstnärliga kvaliteten hos tillverkaren kunnat fastställas. Artikeln beskriver hur fynden blev till forskning och hur spåren efter den mytiska varelsen, sjönympfen Melusine, kunnat följas genom litteratur, myter och legender.

Den sista artikeln i bokens andra del, *Eda skansar – det perifera försvaret och spåren i landskapet*, avhandlas av **Björn Wallbom**. Här beskrivs de olika militära lämningar som finns längs med gränsen mot Norge och hur dessa i flera fall hittats i närtid genom studier av historiska kartakter, skriftliga källor och fältbesök. Lämningar som skansar, flescher, redutter och fältläger sätts i sin kontext genom de krig som lämnade spår i denna landsdel under 1600–1800-talen och även de insatser som görs idag för att berätta denna del av historien.

Del 3 av boken blickar framåt. I efterordet om *Framtiden – vad finns kvar att upptäcka?* pekas flera tänkbara forskningsinriktningar ut där mer insatser skulle vara önskvärda. Bland annat finns luckor gällande neolitikum, bondestenåldern, en tidsålder som inte kommit att omfattats av undersökningar i någon högre grad. Även förhistoriska gravar är en kategori som skulle kunna bidra med ny information, i synnerhet i länets norra delar där dessa saknas som monument.

Tekniska analyser är viktiga för att nyansera informationen som vi får ut genom undersökningar, och här har DNA- och strontiumanalyser av skelettmaterial mycket att tillföra. Vidare studier om var det i norra Värmland producerade järnet tog vägen är utpekat som viktig framtida forskning – kanske kan analyser av järnet visa på järnföremålens ursprung inom några år?

Värmlands Museums samlingar har ett stort antal stenföremål där mycket kunskap skulle kunna utvinnas, som exempelvis funktionsbestämningar, materialens ursprung liksom tillverkningsspår och teknik för tidsbestämningar. Vikten av aktiv förvaltning av redan insamlade fornyfynd pekas ut som en viktig del av framtida insatser liksom användandet av ny teknik för att fortsatt öka vår förståelse och kunskap om vår historia.

Vi hoppas att alla kan hitta något nytt i allt det gamla och att man ska känna sig som en del av sin historia, oavsett var man kommer ifrån och vart man är på väg. Historien angår oss alla, och är en förutsättning för att förstå såväl vår egen tid som framtiden. ☚

Järnålderns odlingslandskap

Petter I. Larsson

Inledning

Vad gäller järnålderns landskapsnyttjande inom dagens Värmland har mest fokus riktats mot utmarkerna, inte minst genom Eva Svenssons avhandling från 1998 (*Människor i utmark*), men även på senare år då till exempel Kårebolssåtern fått detta tema att åter hamna i fokus. Nu har dock uppmärksamhet även riktats mot järnålderns odlingsstradition inom länet. Att detta ämne ännu inte behandlats i någon större utsträckning är egentligen inte förvånansvärt då källmaterialet att tillgå är skralt. Det finns dock information som indikerar att det finns spännande studier att genomföra kring järnålderns odlingsstradition inom dagens Värmland.

Källmaterialet

Då pollenanalyser huvudsakligen har genomförts i länets nordligare delar, där utmarksbruket dominerar formen av landskapsnyttjandet, är det huvudsakligen makrofossiler som utgör källmaterialet för att studera odling under järnåldern då denna nyttjandeform i huvudsak har förekommit i länets södra hälft. Problemet med detta är dock att det endast är ett fåtal järnåldersboplatser som har genomgått arkeologiska undersökningar.

En sammanställning av makrofossilanalyser som genomförts inom järnålderskontexter visar att korn verkar vara det sädeslag som är mest utbredd över Värmlands län under denna tidsperiod. Detta följer

den allmänna kunskapen vi idag har kring järnålderns odlingsstradition, då korn (framför allt skalkorn) är vanligt förekommande. Det återfinns dock även en stor mängd av råg från en boplatz vid Frykens södra ände.

Diskussion

Tidigare teorier kring spridandet av råg, i de nordligare breddgraderna av Europa, har spekulerat i en sen utbredning – under järnålderns senare skeende, huvudsakligen under vikingatid. Då makrofossilanalys numera standardiserats inom arkeologiska undersökningar har denna bild dock kommit att ställas på ända, när allt fler dateringar av detta sädeslag indikerar att råg har börjat odlas redan i mitten av järnåldern.

En teori som lyfts fram kring rågens troliga utbredning under mellersta järnålder hänför till rågens tålighet mot kyla såväl som väta. Dessa egenskaper har tolkats som fördelaktiga på grund av den klimatkris som inträffade under 500-talet. Helt enkelt har sådd av råg resulterat i bra skördar trots ett försämrat klimat.

Kunskapen kring järnålderns odlingsstradition såväl som bosättningsmönster kring Frykens södra ände är idag för fragmenterat för att kunna dra några tydliga slutsatser kring, men det finns indikationer som visar att vidare forskning bör genomföras i området för att inte enbart öka förståelsen kring järnålderns Värmland utan också för att bättre förstå mänsklig påverkan och anpassning i relation till järnålderns klimatkris. ☞

Söder om Sunne på östra sidan av Fryken finns flera områden med röjningsrösen, varav flera säkert kan sägas vara järnålderstida. Dock har endast ett av dem, vid Östra Ingersby, undersökts arkeologiskt. Röjningsrösen i skogsmark är bland de mest svårgraferade lämningar som finns, men här ses ett röse – med oklar ålder – nära gården Västmyr i Östra Ämtervik. Foto Stefan Nilsson 1998.



Luskammen från Lurö –

Lurö och 2022 års praktfynd

Ellinor Larsson
Värmlands Museum



Foto över luskammen från Lurö strax efter att den hittats. Lösa tänder och ändskivor tillvaratogs också och visar att kammen var närmast intakt då den tappades. Foto Ellinor Larsson, Värmlands Museum.

men har tillkommit efter att denna byggdes. Den bänk som anades intill spisen tycks ha varit uppbyggd av trä, eventuellt fylld med jord som isolerat mot kyla och väta, och där det hårda golvlagret av packad lera inte kunde ses. Inkilad mellan denna bänk och den södra väggen hittades, tillsammans med fiskben och keramikskärvor, en liten luskam av ben!

Kammar som daterbara föremål

Som arkeolog önskar man sig inte nödvändigtvis guld eller silver, utan hellre något som ligger kvar där det tappades eller gömdes, och allra helst något som berättar om den eller de som senast använde föremålet, och när. Vissa saker är fina och har därför använts och sparats under lång tid, vilket gör att de inte enbart berättar om den tid då de senast var i bruk. Likaväl som att många idag samlar på antikviteter, var exempelvis vissa smycken släktklenoder som följde flera generationer. Stenyxor har bland annat hittats i husgrunder från senare tider som beskydd mot åska och onda makter, och berättar ju då mer om senare tider än om tiden då de tillverkades och brukades.

Vissa saker har också en form och funktion som varit i bruk väldigt länge, kanske i flera hundra år. Hur kan man se skillnad på en järnkiv från vikingatid och en från 1500-talet? Oftast går inte det. För att kunna använda ett föremål för att datera ett skeende krävs att föremålet har särskiljande drag som hör till en avgränsad tid. Här kan små, vardagliga föremål faktiskt spela en viktig roll, som till exempel en luskam. Dessa var i hög grad viktiga vardagsföremål och ett personligt redskap som behövdes för att bekämpa löss och ohyra, för hög såväl som låg.

Luskammar har funnits under lång tid och finns än idag, men under järnålder och medeltid syns en variation i utformandet som gör att de kunnat användas för att ge en snävare datering än vad många andra föremål kan. De var ett slags modeaccessoar där olika modeller talar om vad som var populärt under en viss

På den åttonde dagen av den tio dagar långa forskningsundersökningen av kyrkoruinen på Lurö hittades ett fynd, som kanske verkar oansenligt vid första anblicken men som egentligen är av största vikt för tolkningen av ruinen. 2022 års forskningsinsats fokuserade på att fastställa funktionen och dateringen av den tillbyggnad av kyrkan som hittades år 2021 och som ligger direkt intill södra kyrkväggen.

Endast en begränsad del av rummet undersöktes, men det visade sig ändå att detta haft en mer profan funktion med en hörnspis eller -ugn i rummets sydvästra hörn och vad som tolkats utgöra en bänk intill denna längs den södra väggen. Spisen, tillsammans med matrester i form av stor mängd av fiskben, visar att mat sannolikt både lagats och förtärts i detta rum. Rummets väggar består av samma material som kyrkan, oregelbundna stenar med flata sidor in mot rummet och utåt och där murbruk syntes emellan stenarna.

Vi vet sedan 2021 års undersökning att rummet haft ett ljusinsläpp genom en smal fönsterglugg åt väster och att rummet varit i bruk samtidigt som kyrkan,

tid. Genom att benkammar hittats i lager i städer där man hittat andra daterande föremål, och där man även kunnat datera lager med hjälp av dendrokronologi och ¹⁴C-analyser, kan man se en utveckling av kammarnas utformning över tid. Här har man kunnat skapa dateringsramar som hjälper till vid tolkningar av arkeologiska platser och skeenden.

Kammar som hittats har delats in i olika typer utifrån deras form, dekor och hur de tillverkats. Kammarna har haft enkla eller dubbla tandrader, varit sågade i ett stycke eller satts samman av flera delar. Det är oftast kammarnas ändskivor, där bland annat raka sidor, fiskstjärtsformade och bågformade ändar förekommer, som visar hur modet ändrat sig. Ibland har kammarna även varit dekorerade med ristade ränder, rutmönster och även punktcirkldekor.

Lurökammen och dess kontext

Kammen från Lurö hittades i en så kallad säker kontext: den hade inte kunnat grävas ner i efterhand eller grävas upp från ett underliggande lager. Kammen

var närmast hel – svårt att förstå med tanke på att den legat intill väggen i nästan 800 år och samtidigt som stenbyggnaden brunnit ner och blivit till en ruin – och var sannolikt i bruk fram tills den tappades bort. Den gled kanske ur fickan på en person som satt vid spisen och värmdes sig, kanske med en skål fisksoppa, och har legat och väntat på att bli hittad sedan dess. Man kan tänka sig att ägaren letat efter den, men att den inte var helt enkel att finna i ett relativt mörkt rum och som vad vi tror inte heller var så välstädat, något som andra föremål som samtida keramikskärivor och fiskben vittnar om. Att kyrkan brann ner på 1300-talet för att aldrig mer byggas upp gjorde att ytterligare rasmassor kom att täcka över bänk, härd och kam fram tills nu.

Lurökammen och dess särdrag

Själva kammen är en så kallad sammansatt dubbelkam och har tänder på båda sidorna, där den ena sidan är grövre och den andra finare. Kammen är uppbyggd av flera tunna rektangulära benplattor som fästs ihop med tvärgående, smala stycken ben på båda sidor, så

Tillbyggnadens södra vägg fotograferad från norr, cirka 1 m hög. Den runda markeringen anger platsen där lusammen hittades, och till höger om denna syns de lerinpackade stenar som utgör grunden för hörnhärden. Foto Hans Olsson, Värmlands Museum.



kallade stödskenor, som håller de sågade benplattorna på plats med små kopparnitar.

Så här långt är formen ganska generisk, tills man kommer till kammens ändar, vilka består av så kallade dubbelbågar. Denna typ är relativt ovanlig och har en generell dateringsram till cirka 1150–1250. Hur vet vi detta? Jo, liknande kammar har hittats i medeltida städer som Sigtuna, Enköping och Uppsala, men även i den medeltida befästningen Eketorp III. Denna typ av kam med dubbelbågiga ändskivor kallas ”grundtyp 5” och är den äldsta typen av sammansatta dubbelhelkammor vi känner till. De äldsta kända exemplen är från den stora stadsarkeologiska undersökningen i kvarteret Åkroken i Nyköping där de hittats i lager daterade till 1140–1160 och fram till 1225 (Nordström 2016:155).

Denna typ tycks upphöra att tillverkas vid mitten av 1200-talet, vilket styrks av det faktum att det i Stockholm endast hittats en kam av denna typ, då staden kom att etableras först omkring 1250 (Carlsson & Svensson 2015). På detta sätt vet vi att modellen varit populär innan dess, men därefter ersatts av andra former.

Vanligtvis har denna typ av kam separata ändskivor utan tänder. På kammen från Lurö kan man se att även kammens ändskivor har sågats till tänder, dock inte lika långt ner för att inte försvaga denna del vid bruk. Vid en genomgång av kammar från sju medeltida städer som gjordes år 1981 tolkades sammansatta dubbelkammor med inte helt nedsågade tandrader kunna utgöra en äldre grupp av kammar (Broberg & Hasselmo 1981:122).

I Sigtuna, en stad som undersökts i högre grad än de flesta och som är landets äldsta, har flera liknande kammar påträffats. Anders Söderberg vid Sigtuna Museum anger att denna kamtyp normalt förekommer från 1200-tal och framåt men att det också finns en tidigare generation av dem där de i Sigtuna finns från 1100-talets början och i Lund redan från tidigt 1000-tal. En närmast identisk kam har påträffats i kvarteret

Trädgårdsmästaren i Sigtuna, och vilken hittades i ett lager som daterats till tidsspannet 1175–1200. Av denna anledning menar Söderberg att Lurökammen sannolikt är från 1100-talets slutskede (Söderberg, mejl 2022-10-20).

Kammens datering visar att tillbyggnaden intill kyrkan var i bruk under denna tid, och att kammen faktiskt tappades ganska långt innan kyrkan brann ner. Och att städning inte var den huvudsakliga sysslan för de som uppehöll sig vid kyrkan någon gång för 800 år sedan... Tänk vad en liten kam kan berätta!

Just nu är kammen på konservering hos Studio Västsvensk Konservering, och när det är gjort kommer vi att veta ännu mer. Kanske hittar de några löss eller gnetter från den som sist höll i kammen...

Fyndet ger en sällsynt och värdefull insikt i livet på Lurö under tiden kyrkan var i bruk, och hur även det minsta och oansenligaste föremålet ibland kan vara det viktigaste! ☘

Referenser

- Broberg, B. & Hasselmo, M. 1981. ”Keramik, kammar och skor från 7 medeltida städer: fyndstudie.” *Medeltidsstaden 30*. Riksantikvarieämbetet och Statens historiska museer. Rapport.
- Carlsson, M. & Svensson, K. 2015: ”Livet längs en bakgata i Stockholm, 1250–1759. Om utgrävningarna i kvarteret Mercurius.” *Rapporter från Arkeologikonsult 2015:2557*. Stockholm
- Nordström, A. 2016: ”Ben- och hornföremål.” I Nordström, Annika och Lindeblad, Karin (red.): *Båthus, stadsgårdar och stadsliv i Nyköping, 650–1700*. Södermanland, Nyköpings stad och kommun, kvarteret Åkroken 3 och 4, Nyköping 231:1. Rapport 2017:77. Arkeologisk undersökning. Arkeologerna Statens historiska museer.
- Söderberg, A: mejl 2022-10-20.

En märklig yxa av porfyr

Hans Olsson
Värmlands Museum

I Värmlands Museums arkeologiska samlingar återfinns under inventarienummer 2869 en vacker yxa av porfyr. Yxan är ett exempel på hur vissa föremål tagit en ”lång omväg” för att slutligen hamna i museets ägo. Yxan är också exempel på hur många förhistoriska föremål är ytterst omsorgsfullt och väl tillverkade och därför upplevs som exklusiva. Dessutom berättar fyndplatsen och fyndomständigheterna en hel del. Just inventarienummer 2869 passar in på allt detta.

Inventarienummer 2869

Den aktuella yxan av porfyr skänktes till Värmlands Museum den 25 oktober 1925 av Carl Vilhelm Bromander. Bromander, född 1865, kom från Kila socken utanför Säffle och figurerar i museets inventarietkatalog redan i början av 1880-talet eftersom att han då skänkt ett flertal arkeologiska föremål till museet. Bromander som kom att bli präst blev också intendent på museet i början av 1900-talet. Det aktuella föremålet fick Bromander under sin tid som kyrkoherde i Fryksände, ett jobb han påbörjade år 1915.

Enligt anteckningar i Bromanders kvarlåtenskap hittades yxan hösten 1914 vid plöjning på en äng i Utterbysäter. I anteckningarna sägs att ängen har vunnits efter sjösänkning och att yxan hittades av arbetaren J. Salin boende i Utterbyn. Enligt samma anteckningar skall en dylik yxa hittats på andra sidan sjön (dess vidare öde är okänt). Yxan skänktes till C.V. Bromander av byggmästare Andersson, Skalleby. Bromander skänkte den i sin tur till Värmlands Museum 1925. Yxan har således passerat flera händer innan den slutligen hamnade i Värmlands Museums ägo.

Yxan

Yxan är alltså tillverkad av porfyr. Även om detta material förekommer i andra värmländska fynd är det ovanligt i sig. Sedan är det själva formen på yxan. Det är ingen vanlig skafthålsyxa utan en så kallad facetterad yxa, som genom formen går att datera till bronsåldern och troligen då dess äldre del. Yxan är 14,6 centimeter lång, 5 centimeter bred och 4,5 centimeter hög.

Värmlands Museum inventarienummer 2869, en bronsåldersyxa i porfyr. Foto Lars Sjökvist, Värmlands Museum.

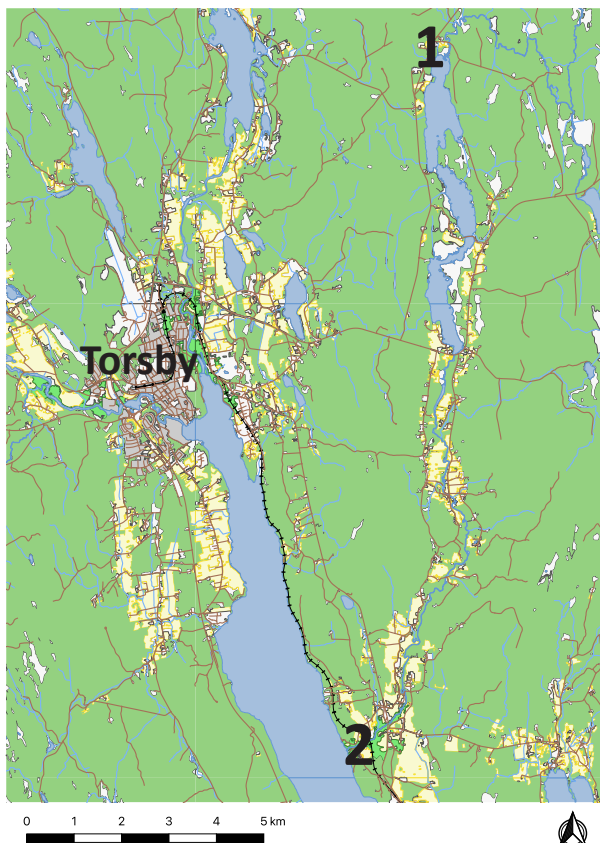


Fyndplatsen

Utterbysäter är en plats som ligger i den översta delen av den övre Badasjön, fågelvägen omkring åtta kilometer nordost om Torsby. De tre Badasjöarna är förbundna med Fryken genom Badaälven som rinner ut i Fryken vid Bada herrgård. Fyndplatsen ligger således cirka 1,5 mil från Fryken. Detta kan idag upplevas som avsidet, men det är sannolikt just det förhållandet att älven förbinder Badasjöarna med Fryken som gör att fyndplatsen i själva verket känns mer rätt. Det är längs med sjöar och andra vattendrag som vi påträffar de flesta fornlämningar och fynd från förhistorisk tid. Så, finns samtida lämningar i närområdet?

Bronsålder i Fryksdalen med omnejd

Det är ett välkänt faktum att Fryksdalen är ett av de områden i Värmland där bronsåldern är särskilt framträdande. Det kommer sig främst av den stora mängd av rösen och stenfyllda stensättningarna som under perioden har anlagts längs med Frykensjöarnas stränder. Från Fryksdalen finns också en del föremål av brons, varav de flesta är från den yngre bronsåldern. Bland dessa bronsföremål kan nämnas en avsatsyxan och ett dolksvärd från äldre bronsåldern. Avsatsyxan (daterad till 1500–1300 f.Kr.) är hittad i Östra Ämtervik medan dolksvärdet (daterat till 1300–1100 f.Kr.) är hittad i Gunnarsby mosse utanför Sunne. I utkanten av Torsby



har man dessutom hittat en vacker halskrage från den yngre bronsåldern (daterad till 900–700 f.Kr.).

Utöver gravar och bronsföremål är det ofta svårt att finna spår efter bronsåldern. Från Fryksdalen finns i alla fall ett antal stenföremål som genom sin form kan dateras till bronsålder. Bland dessa återfinns en så kallad rombyxa (VM inventarienummer 171) och en flintdolk från Bössviken i Östra Ämtervik. På senare tid har dessutom ett antal boplatser med säker eller trolig datering till bronsålder påträffats längs med Fryken. En av dessa (L2021:8229 i Fornsök) påträffades vid en arkeologisk utredning hösten 2021 nära Bada bruk. En annan (L2022:3241 i Fornsök) påträffades vid en arkeologisk utredning vid Vitteby i Sunne våren 2022.

Åter till Utterbysäter

Då fyndplatsen för porfyryxan geografiskt så tydligt hänger samman med Fryksdalen genom Badasjöarna och Badaälven, skulle man kunna se fyndplatsen som en utlöpare från Fryksdalen och den kultur som funnits där. Fyndplatsen ligger trots allt inte så avsidet som det först verkar.

Då det också anges att ängen där yxan hittades var vunnen genom sjösänkning skulle det kunna tyda på att yxan legat i vatten. Det skulle i sin tur kunna tyda på att yxan varit ett slags våtmarksoffer. Detta gäller särskilt med tanke på dess ovanliga form och material och att den är helt intakt. Tyvärr vet vi inte om det varit så. Yxan skulle också kunna vara del av ett större boplatssfynd, att yxan legat kvar på en tidigare strand tillsammans med andra fynd som J. Salin inte uppmärksammade när han plöjde 1914.

Hur det än må vara med detta är porfyryxan ett vackert föremål, och genom sin form bidrar den med kunskap om bronsåldern i Värmland. ☞

Övre Övre Fryken med omnejd. Uttersbysäter markerat med **1** och Bada herrgård med **2**. Karta © Lantmäteriet, redigerad av Stefan Nilsson.

Tre färskas fornlämningar

vid Göstakrog utanför Säffle

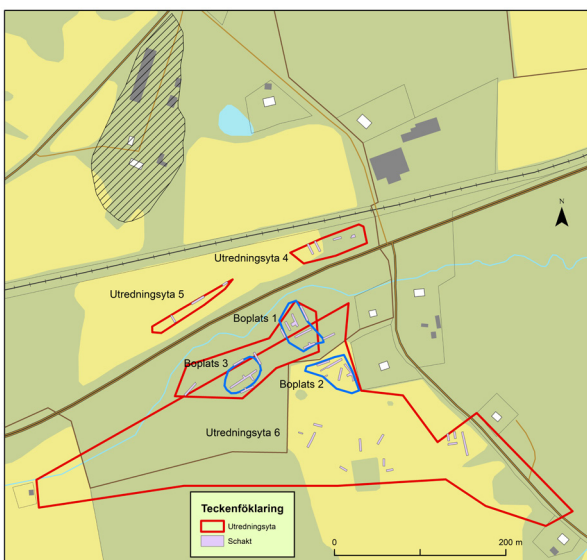
Ellinor Larsson
Värmlands Museum

I samband med en arkeologisk utredning inför breddning av väg E45 mellan Säffle och Värmlandsbro hittades i oktober 2022 tre nya fornlämningar i form av förhistoriska boplatsområden. Värmlands Museum, förstärkt med praktikant Helene Sjöstedt som studerar vid Stockholms universitet men är bördig från Sunne, utreddes sex separata ytor som pekades ut vid en tidigare utredning år 2018. Totalt grävdes 52 schakt fördelat över ytorna.

Ytorna visade sig vara tomma förutom vid Göstakrog, cirka 1 km öster om Säffle, där de tre boplatsområdena framkom på en åsrygg söder om vägen. Ytorna avgränsades med hjälp av maskingrävda schakt, och anläggningarna som framkom bestod av stolphål, gropar, möjliga härदार och en större kokgrop som alla i varierande grad visade på kol i ytan. I anslutning till anläggningarna framkom brända ben och bränd lera, liksom skärvsten och sintrad lera, vilka också utgör boplatssindikerande material.

Nu vet vi att de finns, var de finns och hur stora områdena är, vilket gör att de skyddas som fornlämningar genom kulturmiljölagen. De arkeologiska anläggningarna undersöktes inte, utan ligger kvar tills den dag

Kartutsnitt som visar de tre boplatsområdenas placering på en åsrygg söder om väg E45 och sydväst om korningen vid Göstakrog där denna korsas av väg 335.



någon gör anspråk på ytorna, och beroende på om man då får tillstånd av Länsstyrelsen att undersöka dessa. Det ser i dagsläget ut som att de inte kommer att påverkas direkt av den planerade vägdragningen, vilket betyder att Värmland blivit tre fornlämningar rikare och vår förståelse av detta område berikats ytterligare.

Fornlämningarna finns nu i Kulturmiljöregistret som boplatsområde 1: L2022:10337, boplatsområde 2: L2022:10343 och boplatsområde 3: L2022:10344). ☞



Helene Sjöstedt rensar i schakten inom boplatsområde 3, söder om väg E45 i höjd med Göstakrog. Foto: Ellinor Larsson, Värmlands Museum.

Foto över den stora kokgropen som innehöll rikligt med kol och skörbränd sten i ytan, sedd från norr. Foto: Johan Richardson, Värmlands Museum.



Skärvsten och keramik – spår efter neolitisering?

Johan Richardson
Värmlands Museum



Här ses den ensamliggande härden L2022:3212. I bakgrunden pågår arkeologiska diskussioner. Foto Johan Richardson, Värmlands Museum.

Här ses schaktet i skärvstenshögen med all skärvsten den innehöll. Foto Johan Richardson, Värmlands Museum.



Värmlands Museum har under 2022 genomfört en arkeologisk utredning och efterföljande förundersökning av fyra fornlämningar vid Dikartorp i Kils kommun. De berörda fornlämningarna bestod av två boplatsområden samt två ensamliggande härdar, och påträffades i ett speciellt landskapsutsnitt i den värmländska arkeologihistorien mellan Kils tätort och nedre Frykens södra strand. De nya resultaten kompletterar bilden av den förhistoriska utvecklingen i området och förhoppningen är även att den större av boplatsområdena kan hjälpa oss att komma närmare den värmländska neolitiseringsprocessen.

När denna text skrivs inväntar vi svar från analyser som kan ge oss kunskap om dateringar, vilka makrofossil och vedarter som finns samt vad det osteologiska materialet kan berätta.

Den stora boplatzen (L2020:6965)

Den största av boplatserna ligger på en flack, sandig avsats som idag utgörs av skogsmark i en annars västsluttande terräng. Området har inte brukats som åker under modern tid, vilket medför att de arkeologiska lämningarna och fynden ligger relativt orörda på ett djup om bara 10–15 cm under dagens marknivå.



Möjligt senneolitisk keramik från den större boplatsen vid Dikartorp i Kil. Foto Lars Sjöqvist, Värmlands Museum.

Boplatsen är utifrån ett värmländskt perspektiv stor och relativt fyndrik och innehåller ett flertal anläggningar i form av exempelvis stolphål och gropar som utgör rester efter ett byggnader. Vad som gör boplatsen speciell och extra spännande är att det dels finns en skärvstenshög inom lokalen samt att ett stort material av förhistorisk keramik har påträffats. Keramiken är inte analyserad, men keramikexperter har utifrån bilder dock bedömt att den är från slutet av stenåldern.

I Värmland är vi inte speciellt bortskämda med fynd av stenålderskeramik, och för varje ny lokal det påträffas på ökar våra chanser att få en större kunskap om exempelvis neolitiseringsprocesser i Värmland.

Även skärvstenshögen utgör ett spännande och ovanligt inslag. Skärvstenshögar dateras generellt till bronsålder och utgörs av en hög med eldskadad sten som kastas ut från eldstäder eller kokgropar. I Värmland finns ett fåtal kända skärvstenshögar och enbart tre har undersökts arkeologiskt. Skärvstenshögen vid Dikartorp undersöktes med ett smalt schakt, vilket visade att den var noggrant uppbyggd med dels ett brätte samt en trolig inre kantkedja. Inga fynd påträffades i schaktet.

Förutom keramik och rikligt med skärvsten påträffades inom boplatsen flintavslag, ett fragment av en trolig flintyxa, brända ben samt enstaka kvartsavslag. Boplatsen har utifrån fyndmaterial och närvaron av skärvstenshöga preliminärt tolkas vara från neolitikum–äldre bronsålder.

Den mindre boplatsen

Den mindre av de två boplatserna ligger precis som den större belägen på en flack avsats i västsluttande terräng. Även här påträffades de arkeologiska lämningarna på ett djup om bara 10–15 cm, och bestod av rester efter åtminstone ett hus samt ett möjligt hus eller en hägnad. Inne i huset påträffades en rest efter en härd och några meter norr om det låg en kokgrop.

Denna boplats var fyndfattig; förutom enstaka spridda skärvsten påträffades ett flintavslag. Det är därmed svårt att datera denna boplats.

De ensamliggande härdarna

På två avsatser i undersökningsområdet västra respektive östra sida återfanns två ensamliggande härdar (L2022:3211 respektive L2022:3212). Vid dessa lämningar har inga fynd påträffats, utan de utgör platser som troligen nyttjats vid ett enda tillfälle.

Denna del av Värmland

Området mellan nedre Frykens södra strand och Kils tätort utgör ett av Värmlands fornlämningsrikaste. Här har man bland annat påträffat Värmlands äldsta fyndplats och här återfinns Runnevålsgravfältet, som med sina omkring 90 synliga gravar är Värmlands största (ovan mark) förhistoriska gravfält. Fornlämningsbilderna indikerar att människor vistats i området under 10 000 år.

Området har nyttjats mer intensivt under perioder, varav spåren från yngre järnålder sticker ut med de talrika gravhögar, och som framför allt ligger samlade i gravfält. Den förhistoriska period som är representerad med enbart enstaka lösfynd är neolitikum. Om den större av boplatserna har en delvis neolitisk datering skulle detta bidra till ett kunskapslyft gällande denna tidsperiod lokalt, men även regionalt.

Kunskapen om den värmländska neolitiseringsprocessen bygger till stor del på lösfynd, närvaron av hällkistor, enstaka pollenprover samt ett fåtal undersökta boplatser i framför allt sydvästra Värmland samt på Lurö. Övergången från en ekonomi inriktad på jakt och insamlande till en ekonomi baserad på boskapsskötsel och odling har inte varit en linjär process som går att applicera på hela Värmland. Det finns geografiska skillnader där man kan tänka sig att de södra, och framför allt de sydvästra delarna, övergår till en neolitisk ekonomi tidigare än i Bergslagen och de norra delarna av Värmland.

Hur övergången från en mesolitisk livsstil till en neolitisk sett ut och hur denna process påverkat människorna är en intressant fråga för framtiden. När sker denna övergång i olika delar av Värmland? Vilka djur och växter finns representerade på de tidiga neolitiska boplatserna? Hur är boplatserna uppbyggda och hur begraver man sina döda i de områden som saknar synliga gravmonument?

En förhoppning är att boplatserna på Dikartorp kan hjälpa oss en bit på vägen, och om några månader vet vi mer om dateringar och levnadssätt på dessa platser under förhistorisk tid. Fortsättning följer... ☞

En inblick i livet vid romarrikets norra gräns

Mona Sällström



Vy över fortet Vindolanda nära Hadrianus mur i norra England.

Jag är relativt ny som medlem i VAS och har antagligen inte lika mycket erfarenhet som de flesta av er som brukar skriva i Skärvan.

Men jag har sedan barnsben varit intresserad av arkeologi och det resulterade så småningom bland annat i en magisterexamen i arkeologi vid dåvarande högskolan på Gotland. Tyvärr har det därefter varit svårt att få in foten vid svenska utgrävningar, så efter många säsongers försök valde jag att i stället betala för att vara volontär vid en utgrävning i England – något jag hoppas kunna göra igen.

Platsen jag reste till var Vindolanda i Hexham i norra England, strax söder om Hadrianus mur. Vindolanda är ett romerskt auxilia-fort som var i romarnas besittning åren 85–370 e.Kr. Arkeologiska utgrävningar har pågått sedan 1969 och ger en inblick i livet vid romarrikets norra gräns.

På platsen finns bland annat lämningar efter ett par badhus, baracker, bostäder, samt ett högkvarter. Det finns också lämningar efter villor, verkstäder, latriner, olika tempel riktade till olika gudar, ett post-romerskt mausoleum samt en sen romersk/kristen kyrka.

Flera av fynden från platsen ställs ut på de näraliggande museerna Vindolanda museum och Roman Army museum. Några av de mest kända fynden från platsen är de stora mängder av skriftplattor i trä som man antar har bevarats så väl tack vare att området till stora delar legat under vatten. Skriftplattornas innehåll varierar men ger en unik inblick i det dagliga livet hos människor som levde för nästan tvåtusen år sedan. Andra viktiga fynd är en mycket fin samling av tusentals romerska skor, mängder av textilier, keramik, mynt, smycken, vardagliga redskap, vapen, rustningar och benrester.

Jag kände inte till Vindolanda sedan innan, utan hittade deras hemsida av en slump, och det visade sig finnas en enda plats kvar säsongen 2017, så jag slog till.

I början av april 2017 anlände jag till Vindolanda efter att ha flugit till Edinburgh, bytt tåg tre gånger och därefter tagit taxi sista biten. Det finns ett pensionat i anslutning till platsen som jag för enkelhetens skull valde att boka in mig på. På pensionatet bodde också tre andra volontärer, två amerikanskor och en nederländska, som jag ofta umgicks med.

Det romerska fortet Vindolanda var stort och var i bruk under lång tid.



Det var en del av det roliga med att vara volontär, att lära känna folk från olika länder.

I boendet ingick alla måltider på vardagar. Trerättersmiddagarna var utsökta men den medpackade lunchen kändes typiskt engelsk bestående av vitt bröd med smör och ost samt en liten påse chips.

Ledare för utgrävningen var Andrew Birley, son till Robin Birley som var med och startade The Vindolanda Trust år 1970, samt en italienska som hette Marta Alberti. Vi volontärer delades in i flera olika grupper och varje grupp tilldelades egna områden att gräva på. Vi fick tydliga och pedagogiska instruktioner både i början och kontinuerligt under periodens gång.

I min grupp var vi totalt fyra, varav alla utom jag var lokalbor. Min grupp fick börja med att gräva ut en romersk väg. Grävandet bestod i att hacka loss stenar med hacka, bära bort nämnda stenar och därefter gräva och frakta bort mängder av skottkärror och hinkar med jord. Varje lager och fynd dokumenterades noga och mättes in med totalstation/laser. Marta ansvarade för att skissa en översiktsbild. På den romerska vägen fann vi mest benrester, keramik, någon glasskärva och en och annan spik.

Mona på plats i Vindolanda.



Eftersom Vindolanda är öppet för besökare fick vi också mellan spadtagen svara så gott vi kunde på besökares frågor.

Nästa etapp för min grupp var ett bostadshus som troddes ha tillhört en romersk befälhavare. Det sades att det var den enda befälhavare vars hus man ännu inte hittat, så det var lite roligt att det hittades just när vi var där. Tyvärr minns jag inte namnet på befälhavaren. Jag grävde i själva huset och min närmsta gruppmedlem James grävde i ett område intill huset där han fann rester av ett mosaikgolv.

I huset hittade jag skärvor av en amfora och en kniv som verkade stå lutad mot väggen i ett hörn – lite spännande att tänka att den som sist höll i de föremålen innan mig kanske var den romerska befälhavaren. James hittade också ett fint kopparmynt.

Efter ett par veckor kom till slut vår volontärperiods sista dag. Då presenterades vad alla grupper hade gjort och hittat. De andra grupperna hade bland annat hittat en toalett, ett par läderskor, några kopparmynt, ett kopparspänne, massor av keramik, benrester och flera hästhuvuden. Någon grupp hade grävt i ett stort område som troddes vara en avfallshög och därför väldigt rik på fynd.

Amforan som Mona hittade.





Kopparmyntet som James hittade.

www.vindolanda.com

Trots tidvis typiskt engelskt väder och en dunderförkylning var mitt deltagande som volontär vid utgrävningen en fantastisk upplevelse som jag varmt kan rekommendera.

Skulle någon som läser detta själv vara intresserad av att delta som volontär gäller det att skynda sig vid det årliga platsläppet i november, då platserna säljer slut på någon timme.

Även om man inte får en plats som volontär är området mycket väl värt att besöka om man har vägarna förbi. Förutom den fascinerande arkeologin och historien vid Vindolanda ligger det också väldigt vackert beläget med vandringsleder till bland annat Hadrianus mur, för den som vill vandra i romarnas fotspår. ☚



Den romerska vägen innan vi började gräva.



Den romerska vägen efter en dags grävning.

Befälhavarens hus i mitten och ett mörkt område med rester av mosiagolv till höger.



Med leriga stövlar i Bjørvika

Susanne Pettersson

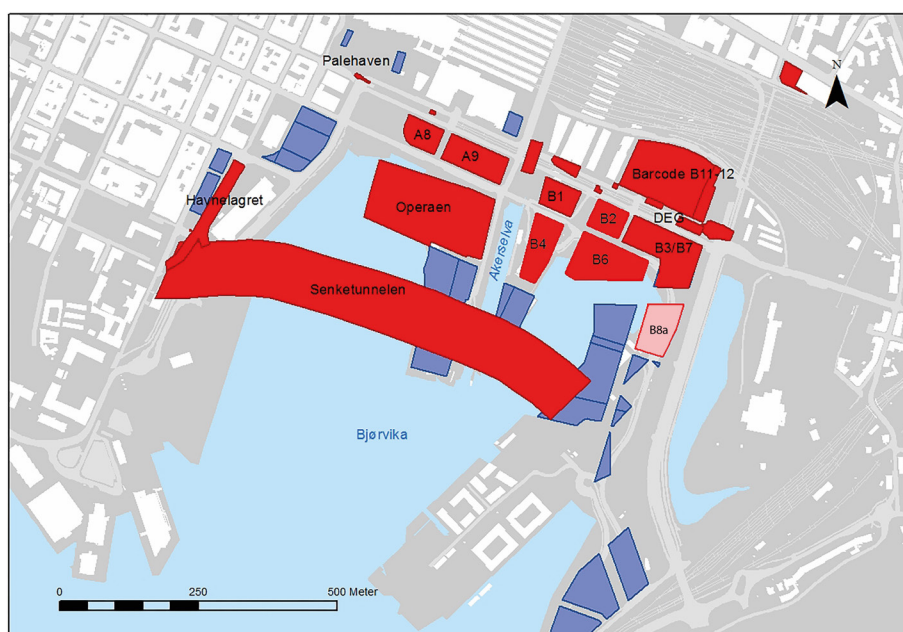


Figur 1. Vy över Bjørvika. A E18. B Medeltida Oslo med dåvarande vattenspegel. C Operaen. D Munchmuseet. E Barcode. F B3/B7. G B8a. H B8b.

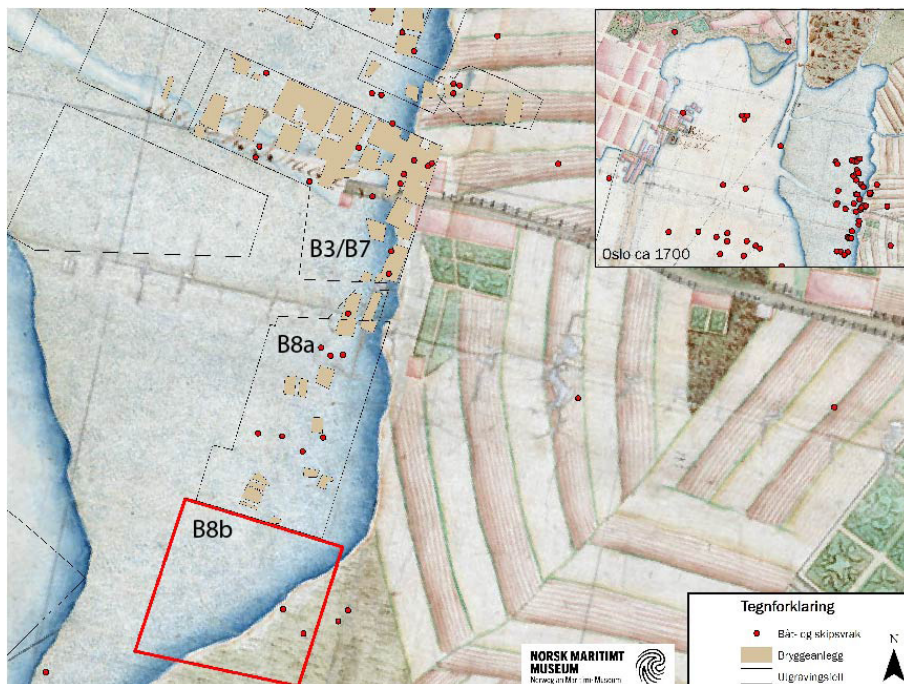
Under de senaste decennierna har det genomförts ett flertal arkeologiska undersökningar i Oslos gamla hamnområde, Bjørvika, även känt som Bispevika. Majoriteten av dessa grävningar har delats mellan Norsk Institutt for kulturminneforskning (NIKU) och Norsk Maritimt Museum (NMM). Jag har varit anställd, till och från, sedan 2015 vid NMM. Även om

jag borde veta bättre kommer jag använda generella begrepp som båt eller skeppsvrak oavsett storlek eller specifika konstruktionsdetaljer.

Man brukar ju säga att en bild säger mer än tusen ord och den här artikeln omfattar många bilder. Den första bilden (figur 1) visar en vy över Bjørvika med några orienteringspunkter. Figur 2 motsvarar en karta



Figur 2. Karta över genomförda (röda) och några kommande (blå) undersökningar i Bjørvika.



Figur 3. Karta från ca 1700 med dåvarande strandlinje, båtar och bryggor från tidigare undersökningar (före 2020).

över de största arkeologiska undersökningarna till och med 2019. Jag har själv deltagit i undersökningarna vid A9, B6b (söder om B6), B3/B7, B8a och B8b (söder om B8a).

Om man jämför nuvarande stadsbild med en karta från cirka 1700 kan man se att de markerade tomterna B3/B7, B8a-b motsvarar en del av havsviken. Området har delvis grundats upp genom sediment från några älvar som mynnar ut i viken. En stor del av dessa sediment består av sågflis från ett flertal sågverk i Akerselva, några av dem etablerade redan under 1500-talet.¹

Överfört till arkeologiska förhållanden omfattar grävningarna i Bjørvika en medveten utfyllning och muddringsmassor från 1700–1900-talen, sediment anhopat över en längre tid och gammal sjöbotten. Enligt norsk lagstiftning skyddas alla skeppsvrak som är äldre än 100 år, vilket berättigar till en arkeologisk undersökning. Men sen blir det lite komplicerat.

NIKU ansvarar för det medeltida stadsområdet, Gamlebyen, och de ska undersöka allt utom skeppsvrak inom medeltidsstaden. Är båten efterreformatorisk (efter 1537) ska den undersökas av NMM, men är den medeltida ska Kulturhistorisk museum (KHM) genomföra undersökningen. Tillstånd för undersökningen ska utfärdas av Byantikvaren i Oslo och budget ska godkännas av Riksantikvaren. De flesta undersökningarna i Bjørvika delas mellan NMM och NIKU, så även den senaste undersökningen, B8b. Vi avslutade vår del i oktober 2022 medan NIKU beräknas avsluta sin del i april 2023.

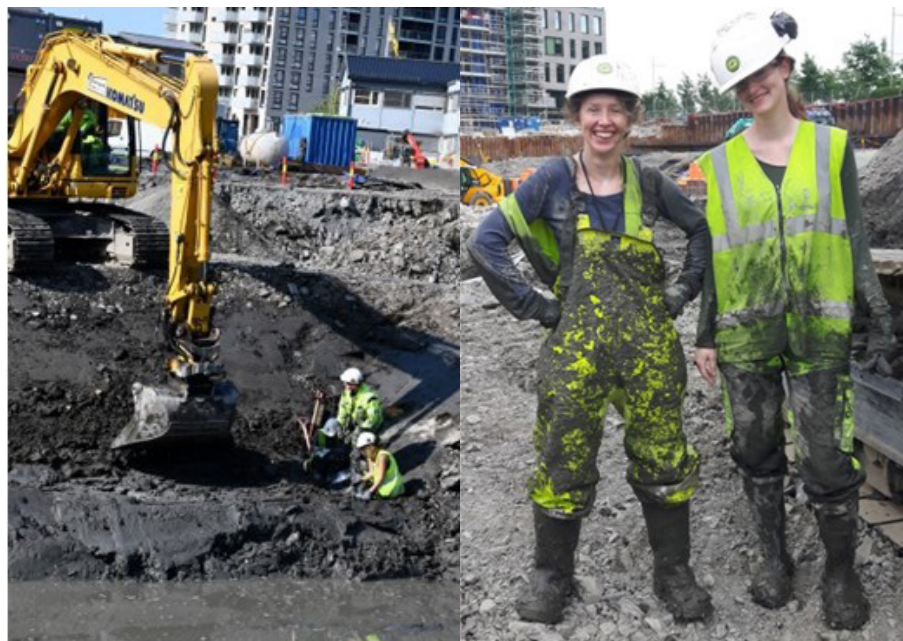
Byggarbetsplats 4 m under havsytan

Innan jag går in på själva grävtekniken vill jag beskriva den miljö vi jobbar i. Eftersom det är en byggarbetsplats måste vi gå säkerhetskurs, använda skor med



Figur 4. Tre av B-tomterna när grävningarna skulle börja på B8b.

Figur 5. Maskingrävning med snedställda schaktkanter vid ca -3 meter. Vattenytan ligger på ca -3,7 som var bottennivån för vår grävning. Till höger är Sarah och Eline efter en arbetsdag i leran.



stålhätta och spiktramp, skyddskläder och hjälm. Runtomkring förekommer tunga lyft med stora kranar, man bilar bort äldre betongfundament, kör bort uppgrävda massor med lastbilar, fyller upp färdiggrävda ytor med krossad sten innan betongbilarna fyller upp arbetsytorna. Ljudvolymen blir bitvis öronbedövande. Samtidigt är det spännande att se hur nya hus reser sig på områden där vi nyss grävde (figur 4).

Innan vi kan börja gräva ska en spunt av stålplattor sättas upp runt hela området och vattenmassorna ska pumpas ut. Spunten och den aktuella havsytan är synlig till vänster i figur 4. Vårt ansvar omfattar alla lager från nivåer kring den aktuella havsytan och hela vägen ner till det aktuella arbetsområdet som brukar ligga på 3,5–4 meter under havsytan, vilket redovisas med minustecken (-3,5 m).

Undersökning och dokumentation i fält

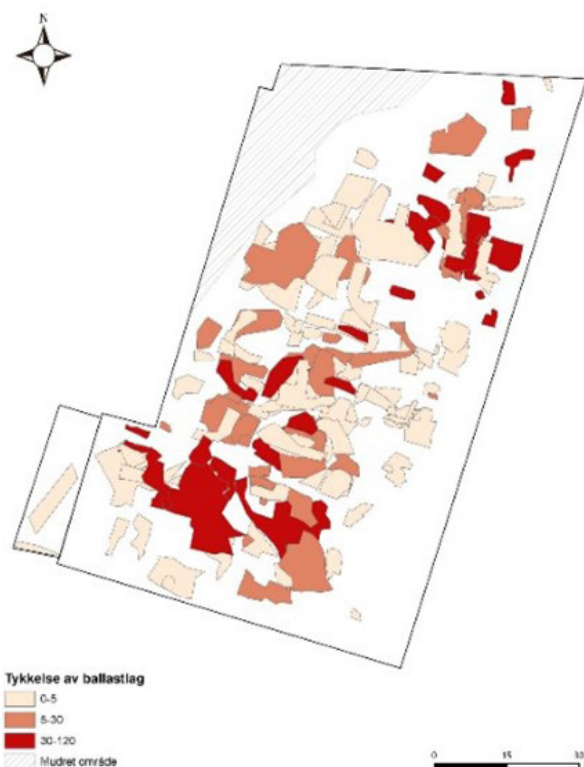
Grävningen genomförs med en grävmaskin som gräver lagervis inom ett begränsat område samtidigt som kanterna inte får överstiga en lutning på 20 % (figur 5). Trots spånt och pumpar som skulle hålla havsvattnet ute vattenfylls de lägsta ytorna upp med vatten. Det motsvarar vatten som legat instängt i leran eller gamla vattenrör samtidigt som regnvatten fångas upp och hålls kvar innanför spånten. Vattenytan är synlig längst ned till vänster i figur 5, och efter en dags arbete kan man se ut som mina kollegor Sarah och Eline (figur 5).

I likhet med de flesta grävningar jobbar vi med dokumentation i plan och profil. Olika lager dokumenteras främst i profiler om det inte rör sig om specifika händelser som en dumpad last eller ballast. Ballasten ska bidra till båtens stabilitet innan den egentliga lasten

förs ombord, och den dumpades vanligtvis i utkanten av hamnområdet. Den kan bestå av stenar, flinta eller sand som bildar lager som kan analyseras och i bästa fall spåras tillbaka till en ursprungsplats. Ballasten dokumenteras digitalt i plan (figur 6).

Förutom ballastlager dokumenteras alla konstruktioner i plan. Varje stock mäts in digitalt och på tomten B3/B7 var det tätt mellan bryggkonstruktionerna.

Figur 6. 170 ballastlager registrerades på tomten B8a. Några kunde dateras till medeltid men de flesta var yngre än 1537.





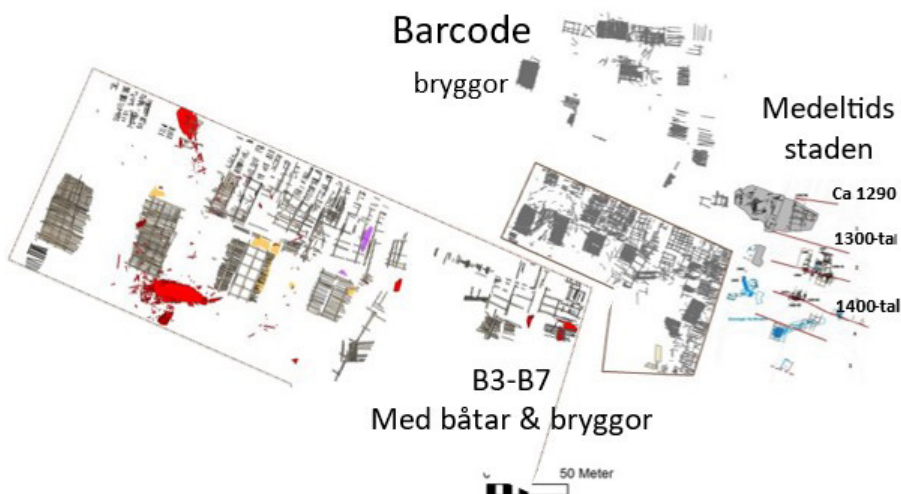
Figur 7. Christian och Sarah dokumenterar en profil med sjöavsatta lager över en av socklarna till ett bryggfundament.

Alla bryggorna var dock inte samtida och man kan se hur de yngsta bryggorna ligger längre ut från land, varefter hamnområdet har fyllts upp med sediment och dumpad ballast.

Lika viktigt är det att dokumentera lager och aktiviteter i profil (figur 7). De översta lagren kan omfatta fyllnadsmassor, betong och asfalt från 1800–1900-talen ner till 1700-talets sjöavsatta sågflislager. Under finner vi renässansens sjöavsatta lager över den medeltida aktiviteten.

Bryggor, båtar och fynd

De konstruktioner vi finner består av olika typer av bryggfundament. Hur mycket som är bevarat beror på var de har legat i förhållande till yngre aktiviteter som muddring, återvinning eller andra skador. Har stockarna legat fuktigt i lera är de väldigt välbevarade. Flera omfattande bryggssystem med bålverk på flottar har undersökts i Björvika (figur 8).



Figur 8. Bryggor och båtar dokumenterade i plan före 2018. Båtarna markerade med rött i detaljen till vänster.



Figur 9. Bålverk på B3/B7 2016. Ett 0,5 meter tjockt sågflislager från 1700-talet är synligt som en brun rand i de snedställda schaktkanterna.



Figur 10. Foto baserat på fotogeometri över Bispevika 16 (Bl.16).

Delar av ett stort och välbevarat bålverk på flotte undersöktes på tomten B3/B7 2016 (figur 9). Det är inte alltid bålverket är bevarat, så ibland finner man bara flotten som har legat djupare och undgått skador.

Det är inte bara bryggorna som har påverkats av tidens tand och yngre skador. Även båtarna återfinns i olika grad av påverkan. Ett genomgående drag är att de brukar vara lite bredare och plattare än den ursprungliga formen då sidorna har fallit ut (figur 10). Dokumentationen av båtarna blir därmed omfattande för att det ska vara möjligt att bygga modeller eller konservera båtarna till ursprunglig form.

För att kunna bygga upp tredimensionella modeller används fotogeometri som bygger på ett stort antal fotografier från varje lager av olika båtdelar som till exempel band, hudbord och köl. Varje enskild del får

ett specifikt nummer med motsvarande märkning på en laminerad fotokopia. Därefter plockas de enskilda delarna upp och de beskrivs i text på en båtdelslista innan de placeras i ett vattenfyllt kärl i fält. Under perioden 2016–22 har mer än 24 båtar undersökts i Bjørvika (figur 11) och dokumentation och konserveringsarbetet pågår fortlöpande i museets lokaler.

I samband med undersökningarna på tomt B8a dokumenterades sju båtar (1499–1811), delar av 11 konstruktioner (1538–1624) och mer än 3000 fynd i form av keramik, ben, trä, sten, glas, skinn och textilier med motsvarande dateringar.

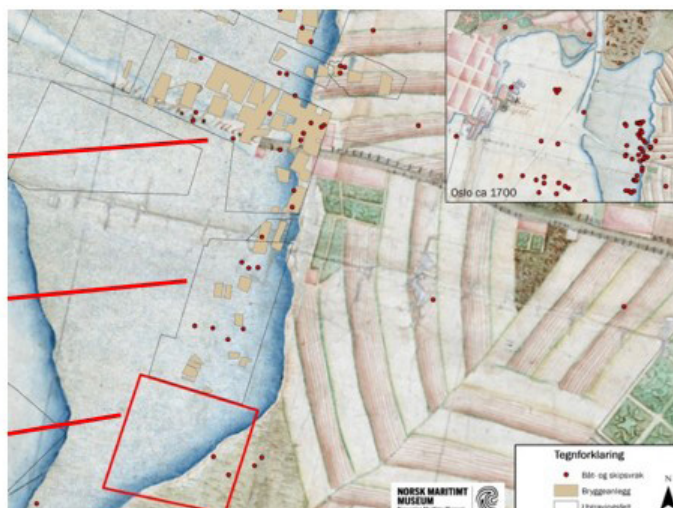
Olika fynd kräver olika hantering och i fält tvättas all keramik, glas, skinn och slaktavfall medan textilier och metaller vanligtvis hanteras av konservator inne på museet. Det organiska materialet är relativt välbevarat

Figur 11. Antal båtar fördelat på tre tomter under perioden 2016-2022.

B3-B7 (Bl.3-15)
2016-2017

B8a (Bl.16-23)
2019-2020

B8b (Bl.25-29)
2022





Figur 12. Testikeldolk med välbevarat benskaft i lerpreparat.

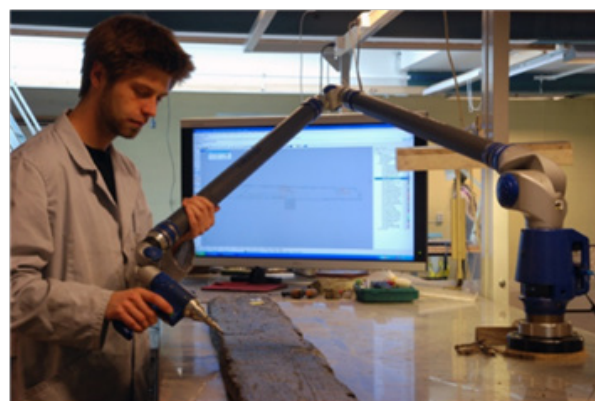
medan metall, i synnerhet järn, blivit hårt angripet av korrosion i den våta miljön. Några av de större metallfynden som till exempel svärd, dolkar och yxor hanteras som gipsade lerpreparat in till röntgen och konservering (figur 12).

Ben, horn och skinn klarar sig bra i den fuktiga leran, och bland de mer intressanta fynden finns tunnor eller tunnlock med bomärken, dekorerade knivskaft, kammar, trasiga skor och oidentifierade skinnstycken (figur 13–16 på följande sidor).

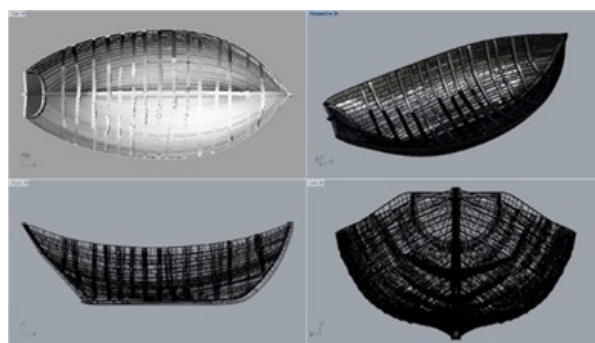
Rapport och efterarbete

Efter avslutat fältarbete och fyndregistrering ska fynden hanteras innan magasinering. Enstaka keramikkrärl limmas (figur 17 på nästa uppslag) medan andra packas i delar. Trä, skinn, glas och metaller konserveras och båtar som ska bevaras dokumenteras tredimensionellt med en scanner (figur 18 nedan) innan de konserveras. Avslutningsvis byggs modeller eller rekonstrueras båtar och samtliga arbetsmoment beskrivs i en rapport. ☞

1 <https://oslobleksikon.no/side/Akerselva>



Figur 18. Från platt båt i fält till tredimensionell båt efter dokumentation. Andreas använder en färo-arm medan Sarah använder en handscanner.





Figur 13. Knivskaft med ett heraldiskt lejon. Notera svansen mellan benen. Ovan lejonhuvud i detalj med fäste till en inläggning som fallit bort.

Figur 14. Tunnlock med bomärke.



Figur 15. Ett större skinnstykke efter tvätt.





Figur 16. Ett pussel från en fyndkoncentration av trefotsgrytor i rödgods efter tvätt.



Figur 17a. Hornmålat rödgods före och efter limning.



Figur 17 b. Tyskt vitgods i form av en trefotsgröta före och efter limmning.



Samlade medlemmar vid VAS medlemsmöte i Karlstad i november 2022. Susanne Pettersson berättar om utgrävningarna i Björvika. Foto Mikke Vendel.





Utsnitt ur storskifteskarta över Lönnskog 1776. Vi ser "Kyrkotjärnet" och en troligen stenmursomgärdad yta, där det står "g:l [gammal] Kyrkogård". Karta från Lantmäteriet. Observera att norr inte är riktigt rakt uppåt på någotdera av kartutsnitten.

På laga skifteskarta 1844 heter det "Kyrkekärnet". Den inhägnade ytan finns med även nu, och i protokollet anges för markstycket "Gammal kyrkogård". Efter laga skiftet odlades marken upp och tre sidor av den förmodade kyrkogårdsmuren ska ha röjts bort. Karta från Lantmäteriet.

