

SKÄRVAN



*VAS 30 år! • Boplatsfynd • Revideringsinventering •
Skogsarkeologi • Skäftekärr • Lönnskog*

Skärvan 2021

Lönnskogs kyrkplats – vad är det egentligen?	<i>Stefan Nilsson</i>	3
Nyfynd av förhistoriska boplatser utmed Övre Fryken	<i>Johan Richardson</i>	4
Revideringsinventering 2021	<i>Hans Olsson</i>	6
Fyra år av granskning	<i>Ulf Eriksson</i>	8
Skogsarkeologi: en presentation av forskning på utmarksbrukets tidiga historia	<i>Petter I. Larsson</i>	13
Mitt Skäftekärr	<i>Gunilla Wetter</i>	16
VAS 30 år! Firande och årsmöte i Karlstad	<i>Stefan Nilsson</i>	19

Huvudfunktionärer i VAS 2021

Ordförande

Curt Larsson, Arvika
qrt.larsson@gmail.com

Kassör, medlemsregister

Kenneth Larsson, Säffle
larsson_kenneth@telia.com

Sekreterare

Monica Helmersson, Vålberg
helterssonmonica@gmail.com

Webbplats & e-post:

www.arstuga.se/vas
vas@arstuga.se
Vi finns också på Facebook –
sök på VAS

Skärvan är medlemskrift för Värmlands Arkeologiska Sällskap – VAS. Vi publicerar material om arkeologi, historia, kulturhistoria och närbesläktade ämnen. Vi tar emot artiklar, notiser, frågor, insändare, synpunkter m.m. och bilder i de flesta format, digitalt såväl som på papper. Adress till redaktionen:

Skärvan
c/o Stefan Nilsson
Stationsvägen 14
686 97 Lysvik

Skärvan trycks på Tryckservice,
Karlstad kommun.

Värmlands Arkeologiska Sällskap – VAS – är en oberoende ideell förening för arkeologiskt intresserade. Vi anordnar exkursioner, föredrag, medlemsmöten, resor m.m. med arkeologiska teman. Huvudfokus är Värmland, men vi besöker ibland även andra delar av Sverige och Norden.

Medlemsavgiften är 150 kr per år och person. För familj tillkommer 50 kr.

Inbetalning sker till postgiro 435 09 37-1. OBS: glöm inte namn och adress! Ange gärna också telefonnummer och e-postadress; det är bra för kassören att veta, om du till exempel flyttar och glömmer meddela din nya adress.

Frågor om medlemskap, adressändring med mera ställs till kassören enligt kontaktinformation här till höger.

Material behövs!

Välkommen!

Omslagsbild: Bengt Westergaard mäter in punkter i samband med markradarundersökning på Lönnskogs kyrkplats i Långserud. Foto: *Stefan Nilsson*. Läs mer på nästa sida!

Lönnskogs kyrkplats – vad är det egentligen?

Stefan Nilsson



Bengt Westergaard från Arkeologerna förbereder markradarn inför undersökningen på Lönnskogs kyrkplats. Till höger står Lars-Inge Aronsson som äger gården i bakgrunden och som pojk stod och tittade på utgrävningarna 1959.

Efter att utgrävningarna på Ivarsbråten var över fanns önskemål om att fortsätta undersökningarna om Värmlands medeltida historia på någon annan plats. För ett par år sedan gjordes en exkursion till västra Värmland för att besöka några tänkbara platser. Förutom ett par kända ödegårdsplatser åkte vi också till de sedan medeltiden övergivna kyrkplatserna i Lönnskog och Åstenskog.

För något år sedan hörde bygdelalet i Lönnskog av sig då de ville få veta mer om sin kyrkplats. Vi hade därför ett par möten med dem, och besökte även Lönnskog ytterligare en gång. Kyrkplatsen delundersöktes av arkeologer 1959, och de fann stenformationer som de tolkade härröra från grunden till en enkel träkyrka. Stenarna är dock inte helt övertygande som en byggnadsgrund. Dels på grund av det och då det vore intressant att veta mer om platsen sökte vi pengar till en markradarundersökning. Detta är oförstörande för lämningar i marken och är ett bra sätt att få ett underlag för vidare arbeten.

I somras kom Bengt Westergaard från Arkeologerna i Mölndal samt Martina Hjertman för att genomföra


undersökningen. Då undersöktes även ett markparti på en kulle invid Åstenskogs kyrkplats.

Resultaten var dock tämligen nedslående på båda platserna. Inga tydliga spår efter några konstruktioner kunde ses, och det var svårt att identifiera ens de stenar som grävdes fram i Lönnskog 1959.

Vi går dock vidare med arbetet, i form av en lokalhistorisk studiecirkel i Lönnskog, som går via Studieförbundet. Där blandar vi föreläsningar med arbetsträffar, och vi kommer att arbeta med historiska kartor, historiskt källmaterial, ortnamn, fältbesök och intervjuer för att både försöka skicka det material som finns och att få fram nytt.

Vi kommer även att göra en motsvarande, om än inte lika omfattande, insats i Östervallskog där det finns en möjlig äldre gårdslämning.

Markradarundersökningen i Lönnskog är den första i sitt slag i Värmland. Vill du läsa rapporten kan du kontakta mig på stefan.nilsson@arstuga.se så mailar jag över den.

Du kan läsa mer om kyrkplatsen vid Åstenskog i Skärvan 2014 och 2015. 

Nyfynd av förhistoriska boplatser utmed Övre Fryken

Johan Richardson
Värmlands Museum



Karta med de båda boplatserna utmärkta, belägna nära Bada bruk på gränsen mellan Torsby och Sunne kommuner.

de förhistoriska boplatserna legat och vad de representerar. De senaste 20 åren har ett flertal boplatser undersökts med arkeologisk metod varav de senaste vid en arkeologisk utredning vid Bada bruk i november 2021.

Boplatser

Spåren efter förhistoriska boplatser syns vanligtvis inte på markytan utan ligger gömda under marken. Har man tur kan hitta spåren efter dem i nyplöjda åkrar eller längs med strandkanterna. Längs med Frykensjöarna finns det i relation till antalet gravar få kända förhistoriska boplatser. Några av dem har påträffats vid inventering av nyplöjda åkrar, som exempelvis vid Bössviken och Ivarsbjörke, medan andra är kända tack vare arkeologiska undersökningar. Vid Nedre Frykens södra strand har ett flertal boplatser påträffats och härifrån finns den äldsta dateringen i Värmland, som är 10 000 år.

Söder om Sunne kyrka påträffades ett flertal boplatser med bronsålders- och äldre järnåldersdatering, och i Västanvik söder om Torsby finns en av få mesolitiska boplatser som är undersökta i Värmland.

Det var utifrån dessa premisser som Värmlands Museum genomförde en arkeologisk utredning i närheten av Bada bruk i Torsby kommun i början av november år 2021. Utredningsområdet bestod av ett skogsområde som låg mitt emellan två gravkoncentrationer vid en liten vik som heter Kärrsviken. I Torsby kommun är enbart 29 förhistoriska boplatser registrerade i Kulturmiljöregistret och enbart en av dem, Västanvikboplatzen, ligger i relation till Fryken. Vår förhoppning med undersökningen var att hitta spår efter boplatserna som tillhört de människor som gravlagts i de rösen och stensättningar som omgärdar utredningsområdet.

Resultatet visade sig vara bättre än förväntat då vi uppfyllde vår förhoppning samt fick en rejäl bonus som visade sig vara betydligt äldre än traditionen att begrava människor under högar av sten.

Inledning

Frykensjöarna består av de tre sjöarna Nedre Fryken, Mellanfryken och Övre Fryken som bildar ett nord-sydligt vattensystem från Torsby i norr till Kil i söder. Längs med sjöarna finns det arkeologiska spår som vittnar om mänsklig närvaro under 10 000 år. Vår kunskap om den historiska utvecklingen bygger till stora delar på lämningar som syns ovan mark och som framför allt består av förhistoriska gravar. Längs med Frykensjöarna är omkring 200 rösen och stensättningar kända. Dessa ligger samlade på gravfält eller i gravkoncentrationer och en klar majoritet av dem ligger längs med sjösystemet östra sida. Även gravar från yngre järnålder återfinns med en viss koncentration vid Öjervik och Rottneros.

Länge var det osäkert var de gravlagda människorna hade bott. Genom den uppdragsarkeologiska verksamheten under Värmlands Museums regi under 2000-talet har vi börjat få kunskap om var i landskapet

Glad arkeolog har hittat en flintskrapa vid Boplatz 2.

Boplatz 1, den mesolitiska närvaron

Inom en relativt flack yta intill en bäckravin, cirka 150 meter från Fryken, påträffades spår efter en mesolitisk boplatz i schakten. Spåren bestod av anläggningar i form av två kokgropar, två möjliga härdar samt en skärvstensansamling. Fynden bestod av avslag av kvarts, sydiskandinavisk flinta, kambrisk flinta och kvartsit, två kvartsskrapor samt en plattformskärna av kvarts.

Anledningen till att boplatzen tolkas härröra från mesolitikum är att anläggningarna är väldigt urlakade, det vill säga att spåren efter dem har brutits ned och blivit otydliga genom att de är så pass gamla. Även fyndmaterialet skvallrar om en mesolitisk datering. Bland fynden finns det till exempel avslag av kambrisk flinta. Fynd av plattformskärnor av kvarts har även påträffats vid mesolitiska lokaler som Kvarnåsen i Hagfors kommun.

Majoriteten av de värmländska mesolitiska boplatserna har legat vid vattnet. Idag ligger denna boplatz cirka 150 meter från Fryken. Utifrån strandlinjeberäkningar har den legat i ett strandnära läge under perioden 7 000–8 000 år sedan. Det är därmed troligt att boplatz 1 är från 6 000–5 000 f.kr, och är därmed den andra mesolitiska boplatz som påträffats längs med Fryken i Torsby kommun.

Boplatz 2, boplatzen från bronsålder eller äldre järnålder

På en naturlig avsats i en annars svagt sluttande terräng påträffades spåren efter ytterligare en boplatz. Spåren bestod av anläggningar i form av en härd, två möjliga stolphål samt en stenpackning. Enbart ett fynd av en grå flintskrapa av sydiskandinavisk flinta påträffades.

Denna boplatz skiljer sig åt gentemot den mesolitiska boplatzen och tolkas härröra från bronsålder eller äldre järnålder. Härden hade ett tydligt kollager som framkom vid sondning och påminde i form och utseende om härdar från bronsålder/äldre järnålder.

Boplatzen ligger även på samma nivå i landskapet som de omgivande gravarna från brons- och äldre järnålder vilket bidrar till tolkningen att denna boplatz är från samma tidsperiod. Boplatser från dessa perioder är vanligtvis inte speciellt fyndrika, vilket stärker tolkningen om dateringen då enbart ett fynd påträffades i schakten.



Diskussion

Relationen mellan gravar och boplatser är på många platser i Värmland missvisande. Kunskapen om var gravarna finns är god medan kunskapen om var de samtida boplatserna ligger är dålig i stora delar av länet. Detta beror på lågt exploateringsstryck vilket medför få arkeologiska undersökningar. En klar majoritet av de förhistoriska gravarna i Värmland är kända från fornminnesinventeringar. Det är därmed ett stort kunskapslyft när förhistoriska boplatser påträffas vid arkeologiska utredningar.

Längs med Frykensjöarna har man misstänkt att boplatserna ligger i områden mellan gravkoncentrationerna, vilket är fallet med boplatz 2. Kunskapen om bebyggelsemönster under brons- och äldre järnålder har därmed ökat vilket bidrar till att man i framtiden kommer ha lättare att lokalisera platser för eventuella boplatser längs sjösystemet.

Att även en mesolitisk boplatz påträffades bidrar till ett kunskapslyft även kring denna period. Boplatzen ligger strategiskt placerad i en skyddad vik längs med en bäckravin. Detta är ett mönster som även har noterats vid strandboplatser vid sjöarna Acksjön och Västra Gällsjön. Majoriteten av de kända stenåldersboplatserna i Värmland ligger längs med dagens sjöar eller i åkermark. Att hitta en boplatz i skogsmark är ytterst ovanligt och bidrar till ny kunskap om dels i vilka miljöer dessa kan återfinnas, dels bebyggelsemönster under mesolitikum i stort. ☞

Revideringsinventering 2021

Hans Olsson
Värmlands Museum



Johan Richardson letar fynd i den skadade stenåldersboplatsen vid Ransundet. Där det tidigare funnits en luftledning har man nu grävt ner kabel. Här hittades 2 mikrospånsfragment av flinta, 1 eggverktyg av flinta, 1 flintavslag, 1 kvartsavslag, 1 slipstensfragment? av sandsten och 24 skörbrända och krackelerade stenar. I bakgrunden syns Ransundet, en del av Vänern.

Inledning

Sedan 2017 utför personal från Värmlands Museum en revideringsinventering i delar av de områden som lämnades oreviderade efter Riksantikvarieämbetets fornminnesinventering åren 1986–1994. Detta görs med hjälp av ekonomiska medel från Länsstyrelsen.

De oreviderade områdena berörde främst delar av Hagfors och Sunne kommuner och här har vi de senaste åren hittat en stor mängd lämningar, över 1500. Ett område som också lämnats oreviderat ligger i gränsen mellan Säffle och Grums kommuner. Det rör sig om sex ekonomiska kartblad som inte ominventerades 1991 av besparingskäl. Under 2021 har vi haft möjligheter att inventera dessa.

Förhistoriska gravar

Förhållandevis många förhistoriska gravar har hittats under årets inventering. Sammanlagt rör det sig om cirka 20 stycken. Fynden av dessa kan sägas komplettera och fördjupa kunskapen av områdets förhistoria, även

om gravar också hittats i områden där inga eller få var kända tidigare. Främst rör det sig om stenfyllda stensättningar, gravar som generellt kan dateras från yngre bronsåldern och äldre järnåldern (110 f.Kr–400 e.Kr.). Några av de vi hittat var rejält stora och vi trodde nog att vi inte skulle kunna hitta sådana eftersom man kan tycka att de borde ha hittats tidigare.

Extra roligt har det varit att vi lyckats finna tre hällkistor. Hällkistor är ju de äldsta kända gravmonumenten vi känner till från länet, och att hitta sådana är inte helt enkelt.

Slutligen har vi hittat fyra övertorvade stensättningar strax söder om Eds kyrka. Tyvärr var gravarna mycket skadade, men fynden av dem är viktiga då de passar bra in i mönstret att den yngre järnålderns gravar ofta finns i närheten av kyrkplatser av medeltida ursprung.

Förhistoriska boplatser

Endast fem säkra förhistoriska boplatser har hittats. Det lite roliga med det är att flertalet har hittats i skogsmark. Vanligen hittar vi ju boplatser som dessa längs sjöstränder eller i dagens åkermark. Två av boplatserna är helt klart från mesolitikum, alltså äldre stenåldern. Det har vi kunnat avgöra eftersom vi gjort fynd som ger en indikation på ålder.

I några fall har vi bara hittat eldskadad sten och enstaka avslag. Dessa boplatser är mer svårdaterade, men gravar i form av rösen och stensättningar i närområdet ger ändå en vink om att de kan vara från yngre bronsålder eller äldre järnålder.

Kvarnlämning vid Sävsjön. På platsen skall även ha funnits en hammare under andra hälften av 1600-talet. Av denna hittade vi inga direkta lämningar. En större hög med malm invid rännan indikerar ändå att detta kan ha varit platsen för hammaren.



Fossil åkermark

Fossil åkermark är spåren efter övergivna åkrar. Under året har vi funnit två slags övergivna åkrar. Sammanlagt rör det sig om 13 platser. I området kring gården Ekholmen, mitt emot Valnäs golfbana, har vi funnit en typ av fossil åker där man faktiskt kan se själva åkerytorna. Mycket är det tack vare att området är välbetat av boskap.

De andra består av områden med röjningsrösen. Flera av dessa ligger i området norr om Brosjön och fynden kan tyda på att det kan ha legat järnåldersboplatser och/eller medeltida bebyggelse i området. Bebyggelsen kan senare i historien ha försvunnit och kommit att uppgå i någon av de stora gårdarna Mellbyn, Hammar eller Valnäs.

Torp och andra lägenhetsbebyggelser

Ett stort antal av årets lämningar har bestått av övergivna torp eller andra så kallade lägenhetsbebyggelser. Relativt många av dem kan kopplas till den stora egendomen Segmon och flertalet har etablerats under 1600–1700-talen.

Idag ligger de flesta i skogarna väster om Segmon, men det stora antalet lämningar vittnar om att området en gång i tiden haft en annan karaktär än enbart skogsmark.

Eds äldsta kyrkplats

Omkring 700 meter söder om Eds kyrka ligger lämningarna efter den kyrka som övergavs på 1700-talet. Denna lämning undersöktes för övrigt med arkeologisk metod på 1940-talet. Tyvärr kunde man inte utifrån undersökningen då säga när kyrkan anlagts.

Det visar sig dock att det cirka 100 meter söder om denna finns en ännu äldre kyrklämning. Tack vara välbetade marker (highland cattle) syns lämningarna rätt väl. Själva kyrkogården omgärdas av jordvallar och diken. I områdets mitt anar man grunden efter kyrkan. Kyrkan ser ut att ha varit omkring 16–17 meter lång och 7 meter bred. När kyrkan anlades och när den togs ur bruk vet vi inte. En dopfont från 1200-talet är känd från Eds socken och det troligaste är att den en gång stått i det som nu är en knappt synlig ruin i en kohage.

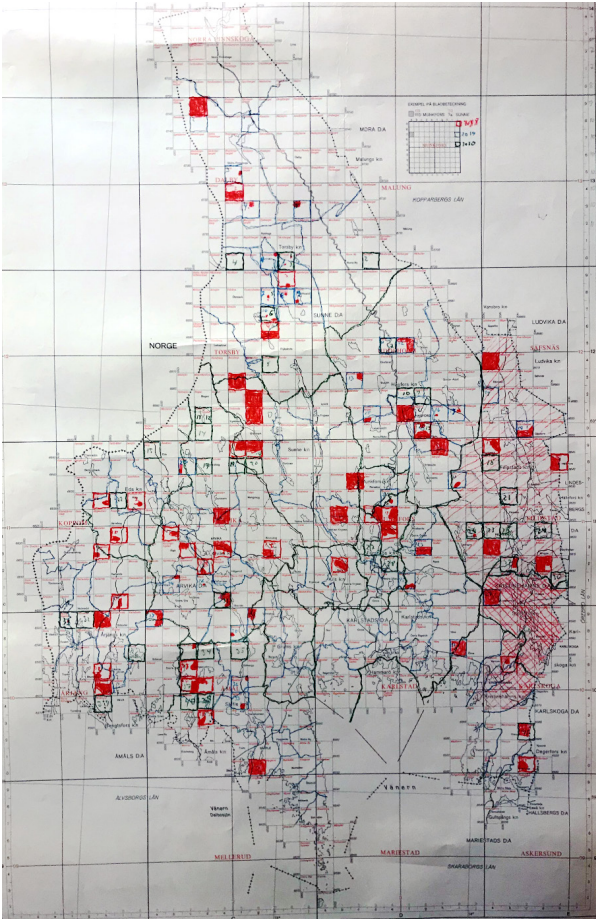
Andra lämningar

Bland de andra lämningar vi funnit finns kvarnar, sågar, olika slags skyttevärn, en smedja, övergivna vägpartier och gränsrösen.

Samtliga lämningar som hittats har registrerats i Riksantikvarieämbetets kulturmiljöregister som återfinns under ”Fornsök” på nätet. ☼

Fyra år av granskning

Ulf Eriksson
Skogsstyrelsen



Figur 1. Karta över Ulfs granskade kartblad i Värmland.

Efter det att Riksantikvarieämbetet avslutade ett fem-årigt granskningsprojekt fortsatte Skogsstyrelsen själva med ett utlovat femårsprojekt. Detta projekt avslutades ett år i förtid.

Vad har då hänt under dessa år för min del? En förskjutning av prioriteringsordning har skett från att allt skulle granskas från första början till en tyngdpunkt på lämningar som kan antas ligga i icke avverkad skog. Likaså har de senaste fyra åren inneburit att även lämningar som inkommit som tips, efter 2007 då Gröna Jobb avslutades, har kunnat granskas.

Under de senaste åren har granskningsarbetet följt ett likartat schema – först har ett körschema grundat på var årets HK-inventeringar skulle ske gjorts upp. För varje gammalt ekonomiskt kartblad där ett HK-hygge ligger har en lista över Skog & Historia-lämningar på kartbladet tagits fram. Därför ser min granskningskarta

över Värmland ut som om någon skjutit på den med en hagelbössa (figur 1).

Eftersom jag varje år inventerat cirka 50 HK-objekt har jag haft som mål att för varje inventerat HK-objekt även inventera sju Skog & Historia-lämningar. Detta har gett mig ett granskningsmål på 350 lämningar varje år i fält.

Under försäsongen har varje genomgången kartblad, förutom en lista på prioriterade lämningar, också givit ett antal lämningar som bedömts ha för lågt intresse och som därför utgått. Bland dessa kan nämnas lämningar som stått på tomtmark som inte varit övergivna. Även lämningar med allt för lite information har utgått.

En del säsonger, bland annat 2017 och 2019, har jag även varit utlånad till Sörmland–Örebro distrikt för att granska en kommun per säsong: Degerfors 2017 och Lekeberg 2019 där omkring 300 lämningar per säsong granskades. Ibland lite på bekostnad av antalet granskade lämningar i samband med HK-inventeringen och ibland inte.

Under de senaste fyra åren har jag granskat över 1700 lämningar i fält. Dessutom har jag tagit emot 693 nya tips, avfört 2796 lämningar, kvalitetshöjt 2445 lämningar och registrerat 1812 lämningar i Kulturmiljöregistret (KMR). Att jag registrerat mer i KMR än jag granskat beror på en viss eftersläpning från föregående projekt.

Min absolut vanligaste lämningstyp är torplämningen. Det är också den typ av lämning som är mest tidskrävande, både i fält och i efterarbetet.

Efterarbetet kan delas in i två delar. Den första är att uppgradera lämningen i Skog & Historia-registret – detta sköter jag löpande, oftast direkt när jag kommer hem från skogen. Då justerar jag geometrierna för de lämningar jag granskat under dagen, jag gör också nyregistreringar av de ”nya” lämningar jag träffat på i samband med granskningen.

Den andra och mer tidskrävande delen av efterarbetet är att kontrollera alla lämningar som går att kontrollera gentemot historiska kartor. Detta görs för att kunna avgöra vilken lagstiftning som ska tillämpas vid registreringen av lämningen. Det handlar helt enkelt om att avgöra om lämningen är en fornlämning eller inte. Fornlämningar måste ha belägg före år 1850.

Just bebyggelselämningar måste kontrolleras mot de historiska kartor som finns hos lantmäteriet. Oftast börjar jag med den häradseconomiska kartan, som i Värmland ritades 1883–95 och inte räcker för att göra lämningen till fornlämning. Länsstyrelsen i Örebro län accepterar belägg på den häradseconomiska kartan som belägg för att lämningen är en fornlämning – detta för att kartan där ritades 1865–67. I Värmland måste äldre kartor till!

Varför börjar jag med den häradseconomiska kartan om den inte räcker som fornlämningsbelägg i Värmland kan man ju fråga sig. Jo, kartan är bra ritad och om en lämning finns där kan det vara enklare att söka äldre kartor utifrån den. Om en lämning inte finns med där kontrollerar jag den äldre ekonomiska kartan,

gjord på 1950- och 1960-talen i mina trakter. Om lämningen finns där är utredningen klar – lämningen är en övrig kulturhistorisk lämning och ska hanteras av skogsvårdslagens § 30.

Om lämningen finns på häradseconomiska kartan letar jag efter en laga skifteskarta – oftast ritade mellan 1830 och 1860. Finns lämningen med på de äldsta laga skifteskartorna är utredningen klar – lämningen är en fornlämning och ska i framtiden hanteras av länsstyrelsen.

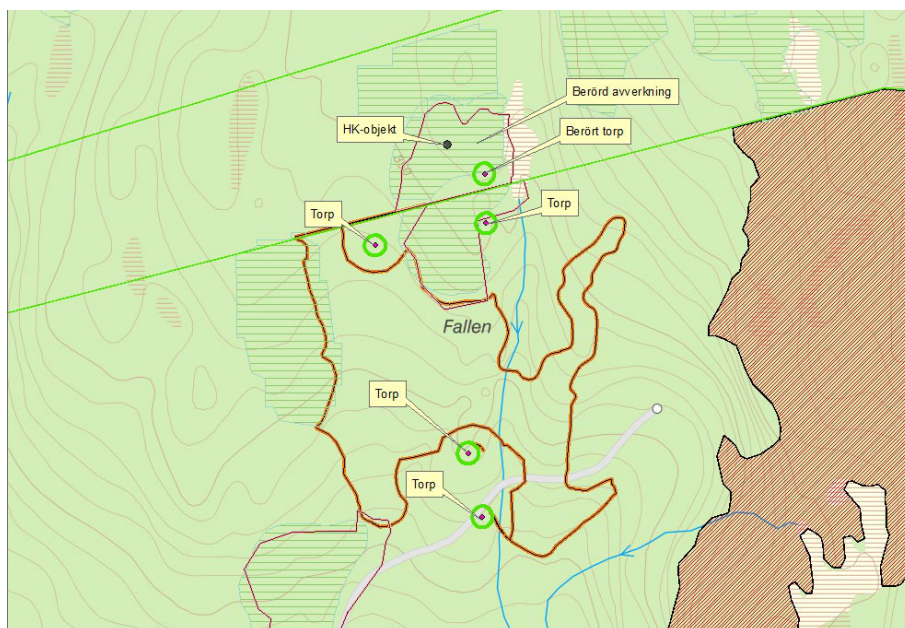
I sällsynta fall måste även storskifteskartor kontrolleras – och det har hänt att jag fått bedöma lämningen som fornlämning utifrån en karta som kan vara ritad på 1750-talet fram till 1820-talet.

Det händer också att lämningen inte finns inritad på någon tillgänglig karta, och då får jag försöka bedöma utifrån hur lämningen ser ut om den är äldre eller yngre än häradseconomiska kartan.

Ett fall som kan sägas vara ganska typisk är en HK-registrering jag gjorde i Hagfors kommun den 2 oktober 2018. Lämningen som hade berörts av avverkning var en lägenhetsbebyggelse, inventerad av Skog & Historia 1996. Ytorna som är 30 meter i diameter kommer från den ursprungliga registreringen 1996 då ingenting registrerades som något annat än en punkt. När sedan dataprogrammet för Skog & Historia ändrades 2003 bestämdes att vissa sakord – som torp – borde vara ytor, men eftersom vi då inte visste hur stora dessa ytor är i verkligheten, gavs dessa sakord en schablonmässig yta på 30 meter i diameter – därav de fem (gula) ringarna på kartan i figur 2.

Den ursprungliga Skog & Historia-registreringen av lägenhetsbebyggelsen ser ut så här:

Figur 2. Karta över fem torplämningar i Hagfors kommun.



Detaljinformation Skog & Historia Objekt nr: 20372

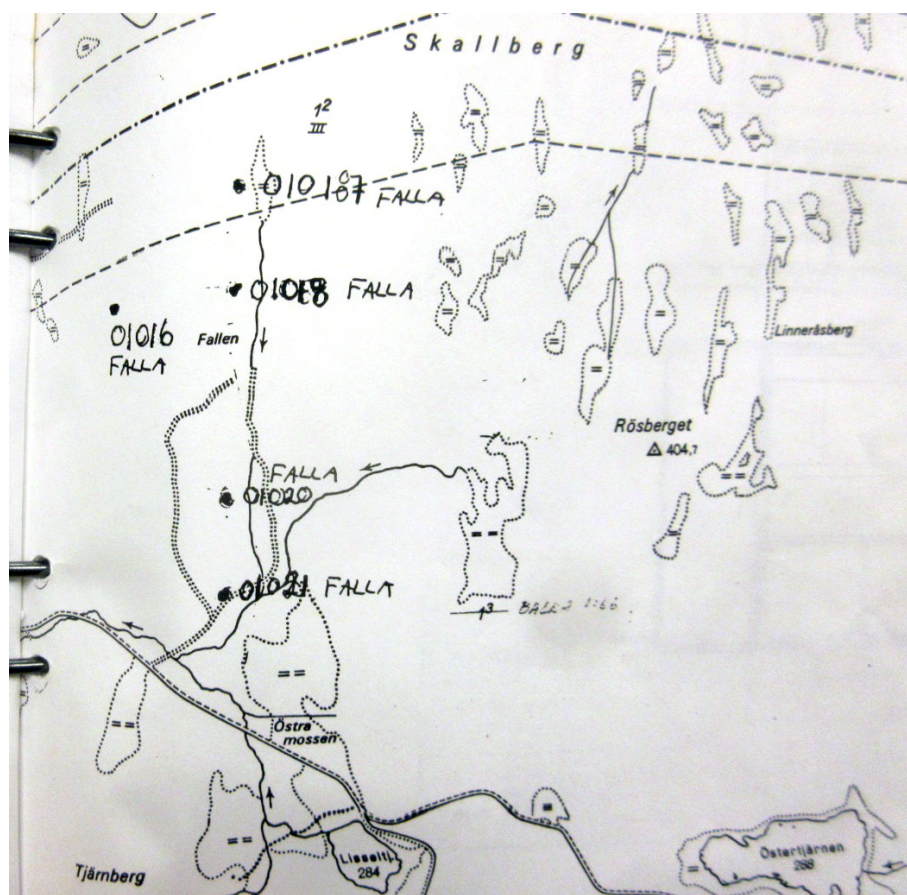
Kommun:	83
Församling:	01
Sakord:	Lägenhetsbebyggelse
Namn:	Falla Nr: 01017 (Elvensstället)
Orientering:	Länsv. 240, avtag sv. vid Backa mot Nedre Lämåsen 88 gr 1080 m.
Kommentar:	De sista som bodde på torpet var familjen Ellwen. De flyttade sedan till Lakheden.
Vegetation:	Mossa, gräs och smågranar.
Beskrivning:	Torpgrund 6 x 6 m.
	Murstock av sten 3 x 2 m, höjd 3,5 m. Stenkällare 6 x 8 m, höjd 3 m, 40 m SO om grunden. En stengrund 5 x 5 m till ett uthus 50 m SV lämningen. En stenmur 40 m lång 70 m rakt S-ut från grunden. Ett antal röjningsrösen i omgivningen.
Inventeringsdatum:	1996-05-20
Gammalt id:	1783012526
X-koordinat:	6651500
Y-koordinat:	1382480

På plats kunde det konstateras att alla delarna fanns i rimlig närhet från den ursprungliga ytan. Det kändes dessutom som en rimlig tanke att granska övriga lämningar som fanns i närheten – när jag ändå var där!

När jag var klar hade jag känslan av att detta kunde vara något större! Det var ju som en mindre by – fem torp på en begränsad yta – och fina var de dessutom!

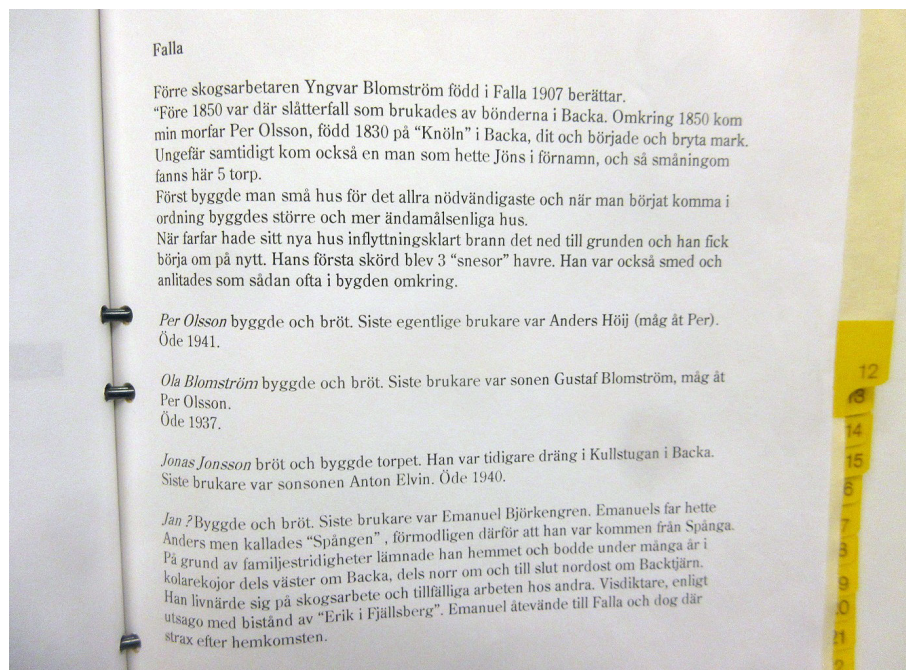
Som vanligt hade jag inte tid att gå igenom kartmaterialet direkt efter utförd inventering. På grund av olika samverkande omständigheter dröjde det ett bra tag innan efterarbetet kunde göras färdigt.

Jag har vid ett tidigare tillfälle fotograferat av stora delar av Hagfors alla hembygdsföreningars gemensamma arkiv som idag finns förvarat på Hagfors bibliotek.



Figur 3. På Hagfors bibliotek finns torpinventeringar för kommunen samlade. Ulf lade ett par dagar på att fotografera av dem. Här är de aktuella torpen.

Figur 4. I hembygdsföreningens arkiv fanns dessutom dessa anteckningar.



Det tog mig två dagar att bara fotografera registret, men när det väl var gjort så finns det ju i mina rullor. Se figur 3 och 4.

Här vidtog ett utredningsarbete för att placera rätta personerna på de rätta torpen. En fördel är att inget av dem bör betraktas som fornlämningar. Detta styrks också av laga skifteskartan för Backa som ritades år 1844 och inte visar någon bebyggelse på platsen för torpen.

Troligen är det texten "Jonas Jonsson bröt och byggde torpet. Han var tidigare dräng i Kullstugan i Backa. / Siste brukare var sonsonen Anton Elvin. Öde 1940." som stämmer med HK-torpet – detta mest för att Skog & Historia-inventerarna omnämner torpet som Elwintorpet – och siste brukaren uppgavs heta Anton Elvin.

Hembygdsföreningarna i Hagfors kommun var ganska aktiva på 1990-talet då de flesta torp- och säterlämningarna skyltades. Av de fem torpen återfanns skyltar vid tre av dem. Dessa skyltar överensstämmer med numreringen på kartan. De som återfanns var

01 018, 01 020 och 01 021 (se figur 5). Den lämning som berördes av den ursprungliga HK-inventeringen hade nummer 01 017 och hade en skylt då Skog & Historia-inventerarna var där 1996, enligt vad som står på fältblanketten.

Så till efterarbetet – registrering i Skog & Historia-registret! Samtliga schablonytor förändras till orangefärgade = granskade ytor – med nya geometrier. I samtliga fall är de nya geometrierna avsevärt mycket större än de ursprungliga. Några av ytorna ligger inte heller riktigt där den ursprungliga registreringen anger att de ska ligga.

Kartgranskning: Häradsekonomska kartan 1883–95 visar alla fem torpen som bebodda. Här ser man att alla fem torpen har samma namn (*Ladfallsdalarne*; se figur 6).

På ekonomiska kartan från 1967 syns inga torp alls, men ett namn *Fallen* står utskrivet (figur 7).

Laga skifteskartan för fastigheten Backa är ritad 1844, vilket passar granska bra för att avgöra om

Figur 5. Torpinventeringens skyltar finns på tre av de fem torpen.



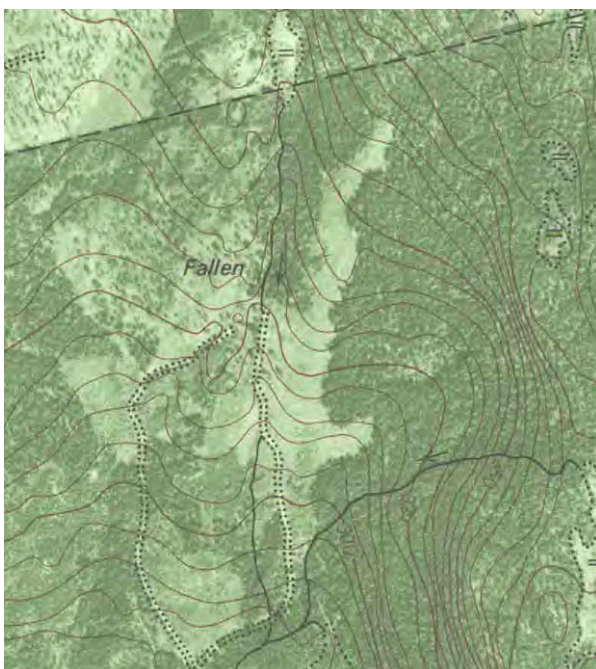


Figur 6. Utsnitt ur konceptbladet till Häradsekonomska kartan cirka 1880–95. Fem torp tas upp under samma namn: *Ladfallsdalarne*.

Figur 8. Spismur på HK-torpet.



Figur 7. Utsnitt ur ekonomiska kartan från 1960-talet. Torpen är då borta och enbart namnet *Fallen* lever kvar. I flygfotot i kartans bakgrund kan vi också ana de gamla inägomarkernas utsträckning.



lämningarna är fornlämningar eller inte. Några torp syns inte på laga skifteskartan heller, vilket gör alla lämningar till Övriga Kulturhistoriska lämningar som ska hanteras av Skogsstyrelsen, även i framtiden.

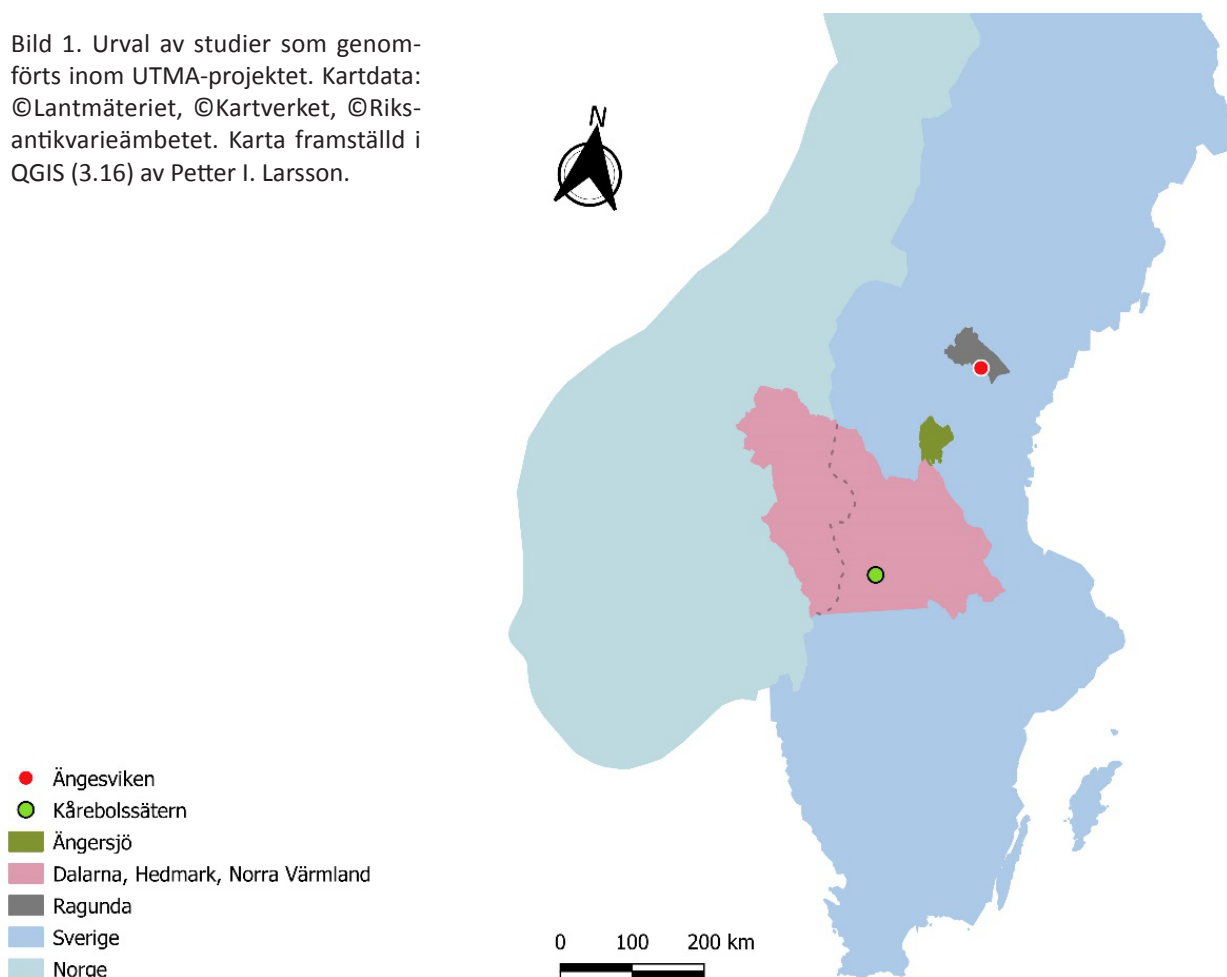
Efter att sedan ha lagt samman all information jag fått fram kring platsen framträder följande bild:

Som det verkar övergavs hela byn under 1940-talet och den verkar ha anlagts strax efter 1850. I 110 år fanns dessa fem torp med dess innevägnare på denna plats och levde och brukade jorden för att klara livhanken, vilket de verkar ha gjort. Efterkrigstiden verkar dock ha lockat bort alla därifrån – vilket väl tyder på att livet på landet inte var så bekvämt som man ville ha det i efterkrigstidens era. ☞

Skogsarkeologi: en presentation av forskning på utmarksbrukets tidiga historia

Petter I. Larsson

Bild 1. Urval av studier som genomförts inom UTMA-projektet. Kartdata: ©Lantmäteriet, ©Kartverket, ©Riksantikvarieämbetet. Karta framställd i QGIS (3.16) av Petter I. Larsson.



Inledning

År 2018 startade forskningsprojektet *Utmanad Marginalitet: Skogsbygderna i Skandinaviens inland och världen utanför, 0–1500 e.Kr.* (UTMA; Vetenskapsrådet 2017-01483). Projektet drivs genom samarbete mellan Uppsala universitet, Karlstads universitet, Stockholms universitet och Naturhistoriska riksmuseet. Syftet med forskningsprojektet är att undersöka tidigt utmarksbruk i Skandinaviens inland och hur landskapsbruk inom dessa skogsområden är kopplade till större processer i Skandinaviens järnålder och medeltid, exempelvis bebyggelseexpansion och urbanisering. Ytterligare en del av projektet redogör för hur det tidiga utmarksbruket formade skogslandskapet, både dess fysiska aspekter, ekosystem, såväl som immateriella aspekter såsom platsnamn.

Med utmarksbruk menas bland annat produktion av material som kunde säljas vid en extern marknad, huvudsakligen järn, hudar, horn- och benmaterial. Ytterligare utmarksbruk som inte var direkt kopplat till just handel, men kopplat till samma processer av utmarksexploatering, är skogsbetande djur, ofta inom inmarks-utmarkssystemet som etablerades under järnåldern. UTMA-projektet arbetar med flera fallstudier inom området som kallas för Skandinaviens inland med särskilt fokus på den sydligare delen (bild 1). Den värmländska delen av projektet har genomförts (i huvudsak) vid Kårebolssättern i Torsby kommun.

Forskning har visat på att utmarkerna i Skandinavien var en viktig komponent inom järnålderns handelsnätverk, vilka sträckte sig långt ut i världen. Skogen var ett område där flertalet resurser nyttjades över stora delar



Bild 2. Bilder från utgrävningarna vid Kårebolssättern. De övre bilderna från 2020, de undre bilderna från 2021. Foton: Petter I. Larsson.

av Skandinaviens inland. Handeln med utmarksprodukter syns bland annat genom björnfalanger funna som gravgåvor i området där björn inte jagades, men även genom att exotiska varor har påträffats inom Skandinaviens inland. En studie inom Dalarna, norra Värmland och norska Hedmark har visat att många av järnålderns gravar anlades längs med vattenleder som löpte genom skogsområdena, troligtvis för att symbolisera en form av hävd – vilket i sin tur speglar det värde skogen besatt, men även hur vattenvägar var av stor betydelse för att transportera såväl människor som produkter.

Under järnåldern etablerades även inmarks- och utmarkssystemet i Skandinavien, som i sin tur visar på att landskapsnyttjandet organiserades för en ökad produktion. Landskapet blev under järnåldern en plats av varuproduktion i ett omfång som tidigare i Skandinaviens historia inte funnits i samma utsträckning.

Kårebolssättern

Undersökningarna vid Kårebolssättern inleddes med en karteringsundersökning under 2018 av Stefan Nilsson (Geographica Antikva), Eva Svensson (Karlstads universitet) och Annie Johansson (Länsstyrelsen Värmland). Undersökningen kunde inte fastställa en äldre ålder än 1600-tal, men det påträffades husgrunder som inte kunde identifieras med hjälp av historiska kartor, vilket gjorde att vidare undersökningar ansågs intressanta att genomföra.

Nästa steg i att undersökningen var en pollenanalys, utförd av Sigrún Dögg Eddudóttir vid Uppsala universitet. Analysen visade på mänsklig närvaro i området vid Kårebolssättern redan vid 100 f.Kr, vilket syntes i form av pollen från korn (*Hordeum*-typ) samt hampa (*Cannabis*-typ). Från 250 e.Kr. återfinns kolfragment i kombination med en ökad andel växter som brukar kopplas till bete och slätter, vilket också påvisar bruk av platsen. Från 570 e.Kr. öppnas skogen upp, vilket tolkats vara ett resultat av skogsbetande boskapsdjur. Under tidig medeltid växer området igen till viss del, troligen som ett resultat av en omorganisering

av utmarksbruket där aktiviteter som jakt och järnproduktion kan ha haft en större betydelse. Jakt och järnframställning påverkar inte landskapet i samma utsträckning som exempelvis utmarksbete och är därmed svårare att tolka genom pollenanalys.

Under somrarna 2020 och 2021 genomfördes arkeologiska utgrävningar vid Kårebolssättern (bild 2), där flera medlemmar i Värmlands Arkeologiska Sällskap deltog. Syftet med de arkeologiska utgrävningarna var att finna materiella lämningar från den tidiga fasen av utmarksbruk som återspeglas i pollenanalysen.

Under sommaren 2020 grävdes två schakt, vilka lades i vad som tolkades vara en möjlig väggkonstruktion samt ett spisröse. Inga fynd framkom vid undersökningen men flertalet prover togs tillvara för att analyseras. De äldsta dateringarna från utgrävningen visar på sen medeltid (1500-tal), men vissa dateringar visade även dateringar från tidigmodern och modern tid.

Under 2021 genomfördes ytterligare en utgrävning vid Kårebolssättern. Inga fynd framkom vid denna utgrävning men ett stolphål återfanns och fyra jordprover togs tillvara för att analyseras. Dateringarna från denna grävning resulterade i en 1500-talsdatering. Det som daterades i stolphålet var dock sekundär fyllning, vilket kan resultera i missvisande dateringar. Utgrävningarna vid Kårebolssättern har därigenom påvisat att sättern brukats längre än vad historiska källor kunnat fastställa men inga konstruktioner från järnåldersaktiviteterna har ännu påträffats, även om pollenanalysen indikerar att platsen började brukas vid denna tid.

Ängesviken

En annan arkeologisk lokal som fått stort fokus inom UTMA-projektet är Ängesviken, vilken är belägen i Östra Jämtland. Precis som Kårebolssättern är detta en fåbodemiljö, men på denna lokal finns en sedan tidigare en registrerad husgrund, daterad till vikingatid, och två gravar, där den ena har undersökts och likaså daterats till vikingatid.

Under åren 2020 och 2021 har arkeologiska utgrävningar såväl som en pollenanalys genomförts vid Ängesviken. Utgrävningarna resulterade i en odefinierad produktionsplats, med dateringar som pekar på den senare delen av bronsåldern. Undersökningarna av denna plats pågår och mer information tros kunna erhållas via vidare analyser.

Pollenanalysen visar på att även Ängesviken tycks ha brukats som betesmark under järnåldern, då proverna indikerar att landskapet öppnar upp sig och att kulturgynnande växter etableras i kombination med flertalet fungi-typer som kopplas till djurexkrementer. Precis som i fallet med Kårebolssättern växer området igen under medeltiden, vilket kan indikera en omor-

ganisation av utmarksbruket. Under tidigmodern tid öppnas landskapet upp igen, djurhållning tycks än en gång forma landskapet och dess vegetation.

Utöver de förhistoriska fynden återfanns en husgrund, som i nuläget är odaterad. Sex provgropar grävdes i denna husgrund under sommaren 2021, med förhoppning att hitta daterbart material. Det finns en lokal historia om att nybyggare etablerade en gård vid Ängesviken under 1700-talet och det är möjligt att husgrunden härstammar från denna tid, även om detta i skrivande stund är obekräftat.

Sammanfattning

Undersökningarna vid Kårebolssättern och Ängesviken (i kombination med andra undersökningar) visar att skogarna var åtråvärda under järnåldern och att utmarkslokaler tycks ha en längre historia än vad forskningen tidigare har påvisat. Båda fallstudierna påvisar en lång kontinuitet av mänskliga aktiviteter i skogen, och i båda de pollenanalyser som här har presenterats översiktligt framgår hur mänskligt landskapsbruk har påverkat landskapets vegetation.

Utmarksbruk tycks ha bedrivits med stor variation, där djurhållning i kombination med resursnyttjande som jakt och järnproduktion har skapat goda livsvillkor för människorna som levde i och av den boreala skogen.

UTMA-projektet pågår över 2023 och kommer att kunna presentera fler resultat. Forskning på skogslokaler inom Skandinavien, både inom och utom UTMA, visar att skogen spelat en vital roll inom järnålderns och medeltidens olika utvecklingsprocesser och har bidragit till att forma samhällena på flera vis. Skogarna var från ett tidigt skede viktiga resursområden och brukandet och handeln med skogsresurserna verkar ha haft effekter på samhällsutvecklingen, exempelvis framväxten av centralplatser och så småningom stratifierade samhällsstrukturer, processer som tidigare primärt tillskrivits vikingatiden.

Med vissa undantag har skogarna fram till nyligen fått en något begränsad uppmärksamhet inom skandinavisk arkeologi, men i och med att fler intressanta resultat kommer in från olika projekt kan detta snart komma att förändras, och allt mer kunskap kring skogsområdenas förhistoria kan väntas framkomma. ☞

I skriftserien *Wermlandica* kan du läsa mer om inte bara utmarksarkeologi, utan även annan kulturhistoria från stenålder till 1700-tal till modern tid.

Wermlandica volym 1 finns att ladda ner som pdf från www.geographica.se > Förlaget

Mitt Skäftekärr

Gunilla Wetter



Våren 2006 kom jag för första gången till Skäftekärrs järnåldersgård på norra Öland. Platsen som för mig och mina två barn skulle bli som vårt andra hem då jag var där på en anställningsintervju för att jobba som guide under sommaren.

På 1200-talet blev hela norra Ölands skogar kronans mark och fick därför inte brukas. Det är en stor anledning till att många av de husgrunder som här byggdes i sten under järnåldern är välbevarade och tydligt syns ovan mark. Ungefär 1200 sådana husgrunder, som förr kallades jättegavlar, finns kvar på Öland även om man räknar med att ungefär lika många tagits bort genom odling i senare tid. Det unika med dessa fornlämningar på norra Öland är att man kan se en hel infrastruktur bevarad som gårdar och byar ovan mark.

Byn Skäftekärr hänger ihop med byarna Fagerum, Hunderum, Enerum, Åker, Getterum och Rosendal. Tidsmässigt finns fornlämningar i området från 0–800 e.Kr. och framför allt från den tid som brukar kallas Ölands guldålder, alltså Folkvandringstid cirka 400–550 e.Kr.

Skäftekärrs järnåldersgård kom till i slutet av 1990-talet, då en ekonomisk förening köpt området för att lyfta fram den rika järnåldershistoria som finns i området. Målet för den ekonomiska föreningen var att inte bara visa upp ett järnåldershus, utan att skapa ett helt järnålderslandskap bestående av en gård med omgivande miljö som inhägnade åkrar, ängar och utmarker.

Men det första steget var att bygga ett tidsenligt järnåldershus. Det första långhuset som rekonstruerades blev färdigt 1998, men det brann tyvärr ner 2003. Branden berodde ironiskt nog på ett elfel i den nödutgångsskylt som krävdes av brandskyddsmyndigheten för ta emot besökande turister. Det var möss som hade gnagt på elledningen och orsakat kortslutning. Man valde dock att låta brandruinen stå kvar som ett exempel och istället bygga ett nytt hus intill. Det nya huset blev färdigt 2005 och är 30 m långt.

Fornlämningen som är förebild för gården ligger ett par hundra meter från gården inne i skogen. Den består av fyra husgrunder och är till stora delar arkeologiskt



undersökt. Två av dessa hus är nu rekonstruerade baserat på vad utgrävningen fått fram. Den arkeologiska undersökningen har bland annat visat på stolphål, rester av innerväggar och var dörren och eldstaden varit belägen. Därför vet vi också att det nya huset är ganska nära sanningen av hur de hus som dök upp i övergången mellan brons- och järnålder var byggda. Det är ett treskeppigt långhus, cirka 30 m långt. Taket har troligen varit av vass vilket man kan se på takvinkeln eftersom det ska vara minst 45 grader för att vattnet ska rinna av ett vasstak. Hus som liknar detta har funnits på Estland ända in i vår tid.

Branden av det första huset var givetvis en stor ekonomisk förlust för gården och bidrog till att personal fick sägas upp efter sommaren 2006, och man tvingades sälja området till Sveaskog. Så, min första sommar som guide på Skäftekärr järnåldersgård blev också den sista sommaren för gården i den formen med personal som kunde anordna dagliga aktiviteter.

Den ekonomiska föreningen fortsatte dock att arrendera gården och en ideell förening, kallad *Fornverkstan*, bestående av tidigare anställda och volontärer, ville inte låta gården stå tom utan fortsatte att arbeta ideellt med att befolka gården och hålla öppet för besökare. Det var ju vi som hade kunskaperna och som tillverkat det mesta av det material som användes i verksamheten.

Vi har sedan fortsatt med att ordna järnåldersdagar några dagar varje sommar. Då har vi bott och arbetat

på gården för att visa hur livet kan ha sett ut på en järnåldersgård för 1500 år sedan. Det har vi även gjort under allhelgonahelgen i samband med en julmarknad.

Så, när Sveaskog för ett par år sedan tröttnade och beslutade sig för att bara ägna sig åt sin kärnverksamhet, skogen, beslutade sig föreningen Fornverkstan för att försöka köpa loss gården. Sommaren 2020 blev köpet äntligen klart och även ett nyttjanderättsavtal med Sveaskog. Och till sist gick även avstyckningen igenom.

Föreningen Fornverkstan har alltid arbetat seriöst med att verksamheten ska vara så historiskt korrekt som möjligt. Vi och huset har deltagit i flera SVT-produktioner under åren. I Vetenskapens värld om fimbulvintern kan man se både gården och deltagare ur föreningen och i en serie för UR om arkeologi har man filmat inne i järnåldershuset. Vi finns även med i dokumentärfilmen *Järnålder – om en Öländsk storhetstid* av Daniel af Wählberg som även visats på SVT. I dagarna har vi precis fått en förfrågan från SVT om en stor produktion som ska spelas in nästa år. Det känns som ett kvitto på att vårt arbete lönat sig och att vi åtminstone delvis uppnått det mål vi har med vår verksamhet: att öka kunskapen och intresset för den intressanta period av järnåldern som kom före vikingatid.

Sommaren 2021 kunde vi äntligen hålla öppet och driva Skäftekärrs arkeologiska friluftsmuseum i egen



regi. Det hölls dagliga guidningar hela sommaren och järnålderhuset kunde hållas öppet för besökare. Där fanns också en lekvall som roade besökande familjer i alla åldrar med olika forntida lekar som dra skinn, sjögång, kasta prick och dra kavel. Under de fyra järnåldersdagarna fanns aktiviteter som repslagning, bågskytte, växtfärgning, bandflätning, försäljning av pärlor med mera. Under en vecka i augusti fick även jag återuppliva mina guidekunskaper när jag och dottern bodde på gården och tog emot besökare. Det var en mycket speciell känsla att få göra det som en av de entusiastiska och engagerade ägarna i föreningen Fornverkstan.

Nu arbetas det med förberedelser inför framtiden. Vatten och el ska installeras, entré och toalett ska byggas och reparation av tak och inhängnader ska göras.

För att kunna bekosta allt detta behövs nu bara besökare. Ni som har funderingar att resa till Öland nästa sommar – missa inte ett besök på Skäftekärrs arkeologiska friluftsmuseum i Böda på norra Öland! Besöket kan kombineras med flera intressanta besöksmål i närheten som Rosendals järnåldersby, Skedemosse museum och Ismanstorps borg för att nämna några. De är alla besöksmål som tillsammans kompletterar och breddar kunskapen om folkvandringstid – Ölands guldålder. ☚

VAS 30 år!

Firande och årsmöte i Karlstad

Stefan Nilsson



Samlade medlemmar vid VAS konstituerande möte i Väse den 24/11 1990. Vilka medlemmar känner du igen? Foto Hans Keller (längst ner till höger).

Det är redan 30 år sedan som VAS bildades, och för att fira detta jubileum hölls årsmöte med efterföljande föredrag och middag på Gjuteriet i Karlstad den 20 november. Ett 25-tal medlemmar hade anmält sig. Först fick vi höra ordförande Curt hålla ett intressant föredrag om DNA och vad den forskningen kan leda till för att förstå vårt ursprung och äldsta historia.

Därefter var det gofika, och sedan hölls årsmötesförhandlingar. Det skedde inga förändringar i styrelsens sammansättning. VAS ekonomi är god. Det var synd att Skärvan inte kom ut 2020, men det berodde på brist på både artiklar och tid.

När årsmötet var klart hölls en rad föredrag. Ellinor Larsson från Värmlands Museum berättade om det sjöjungfrudekorerade kärl som hittats vid utgrävningar i Karlstad (se sidan 12 i Skärvan 2019). Ellinor presenterade teorin att detta och det andra flertal kärl av samma typ som hittas i Karlstad också har tillverkats där under 1600-talet. Det finns nämligen få motsvarigheter på andra platser, även om inspirationen är holländsk. Geokemiska analyser tyder likaså på att materialet är hämtat lokalt.

Hans Olsson berättade om de många årens undersökningar på Lurö, bland annat om hur delar av kyrkan verkar vara tillbyggda ett kort tag efter att den ursprungliga byggnaden uppfördes. Han nämnde också de övriga hus som undersökts på ön, och att en del av dem är äldre än kyrkan.

Både Susanne Pettersson och Eva Svensson pratade om hur arkeologin i Värmland växt fram under dessa drygt 30 år, och även om hur VAS kom till. Vi påminnes om undersökningar på bland annat Djupsundet på Hammarö men även från Finnskogen och Nordvärmlands säterskogar och västra Värmlands medeltida ödegårdar.

Sist ut var jag själv, som berättade om hur det kan gå när en historieintresserad pöjk möter två arkeologer och får följa med på äventyr.

Så var det dags för jubileumsmiddag, med god mat och dessert, och till kaffet fick vi lyssna på sång och musik av Göran Ländin.

Stort tack till Kristina Andersson som hade ordnat det fint i lokalerna, med blomdekorationer med mera!



